



הכנסת

מרכז המחקר והמידע

סיוע ממשלתי לאנשים מרקע חרדי בתחום ההשכלה הגבוהה

י"א בכסלו תשע"ט

19 בנובמבר 2018

כתיבה: עדו אבגר

אישור: יובל וורגן, ראש צוות

עריכה לשונית: מערכת דברי הכנסת

הכנסת, מרכז המחקר והמידע

קריית בן-גוריון, ירושלים 9195015

טל': 02 - 6408240 / 1

פקס: 02 - 6496103

www.knesset.gov.il/mmm

תוכן

2	תמצית
3	1. מבוא
5	2. תמיכה בלומדים מרקע חרדי במכינות הקדם-אקדמיות
5	2.1. תמיכת מל"ג-ות"ת בלומדים מרקע חרדי במכינות הקדם-אקדמיות
6	2.2. תמיכת משרד החינוך בלומדים מרקע חרדי במכינות הקדם-אקדמיות שבמכללות האקדמיות לחינוך שבתקצובו
7	3. תמיכה בסטודנטים מרקע חרדי
9	3.1. תמיכת מל"ג-ות"ת בסטודנטים מרקע חרדי
9	3.1.1. קהל היעד של תוכניות המל"ג-ות"ת
10	3.1.2. מסגרות ייעודיות לחרדים
12	3.1.3. תקצוב סטודנטים מרקע חרדי
13	3.1.4. מלגות והלוואות לסטודנטים מרקע חרדי
15	3.2. מלגות משרד החינוך לסטודנטים מרקע חרדי שניתנו עד שנת 2017
16	4. סיכום התמיכה התקציבית הממשלתית הייעודית
20	נספח: מספר הסטודנטים מרקע חרדי תש"ע (2009/10) – תשע"ח (2017/18)



תמצית

מסמך זה נכתב לבקשת חבר הכנסת עפר שלח, והוא עוסק בתוכניות הממשלתיות לשילוב אנשים מרקע חרדי בהשכלה הגבוהה. במסמך נסקרת תמיכת המועצה להשכלה גבוהה ומשרד החינוך בלומדים במכינות הקדם-אקדמיות ובסטודנטים מרקע חרדי ומוצגים בו נתונים על מקבלי התמיכה ועל התקציב המוקצה לתמיכות אלו.

מהמסמך עולים בין השאר הממצאים האלה:

- לשם התמודדות עם תת-ייצוג של אנשים מרקע חרדי במערכת ההשכלה הגבוהה ועם החסמים להשתלבותם בה, שעיקרם חסם תרבותי וחסם השכלתי-לימודי, מפעילה המדינה תוכניות תמיכה בשני שלבים עיקריים: השלמת פערי השכלה במכינות הקדם-אקדמיות, וסיוע והתאמות במסגרת הלימודים האקדמיים. לשם כך, מפעילה מל"ג משנת תשע"ב (2011/12) תוכנית רב-שנתית להנגשת ההשכלה הגבוהה לחרדים.
- **תוכניות הסיוע מיועדות לבוגרי החינוך החרדי, ולא נערכת בהן הבחנה בין מועמדים המקיימים אורח חיים חרדי בהווה ובין מועמדים שעזבו את העולם החרדי, אם כי המסגרות הייעודיות מותאמות למי שמקיים אורח חיים חרדי.**
- כיום פועלות 11 **מכינות קדם-אקדמיות** לחרדים במוסדות אקדמיים מתוקצבים ומכינות נוספות פועלות במוסדות שאינם מתוקצבים על ידי ות"ת. בשנת 2015 (השנה האחרונה שעליה התקבלו נתונים) למדו כ-1,000 בוגרי החינוך החרדי במכינות קדם-אקדמיות; כ-60% מהם גברים.
- בשנת תשע"ז (2016/17) תוקצבו על ידי ות"ת 480 לומדים מרקע חרדי במכינות הקדם-אקדמיות במוסדות המתוקצבים. בשנה זו התקציב המקורי של ות"ת לתמיכה במכינות לחרדים היה כ-9 מיליון ש"ח. ככלל, לומדים במכינות שבמוסדות המתוקצבים (חרדים ושאינם חרדים), זכאים לפטור משכר הלימוד על סמך קריטריונים חברתיים-כלכליים. המכינות הייעודיות לחרדים מתוקצבות ב-500–600 ש"ח נוספים לחודש בעבור כל לומד מרקע חרדי.
- משרד החינוך מממן את שכר הלימוד של לומדים העומדים בתנאי הזכאות שנקבעו בתשע המכינות הקדם-אקדמיות שבמכללות האקדמיות לחינוך שבתקצובו. הסיוע הכלכלי ניתן על סמך קריטריונים חברתיים-כלכליים, ללומדים שאינם זכאים לסיוע מהקרן לקליטת חיילים משוחררים. בזכאים לסיוע נכללים חרדים וחרדים לשעבר אשר לא שירתו בצבא, אך הם אינם אוכלוסיית היעד הבלעדית של תוכנית הסיוע. ממשד החינוך נמסר כי בשנים תשע"ז (2016/17)–תשע"ח (2017/18), הוא המשרד תמך בכ-550 לומדים בכ-7 מיליון ש"ח בשנה, אך אין בידי נתונים על מספרם של מקבלי התמיכה מרקע חרדי.
- לא כל **הסטודנטים בוגרי החינוך החרדי** מקבלים תמיכה ממשלתית ייעודית. בשנת תשע"ז (2016/17), השנה האחרונה שעליה יש בידינו נתונים מלאים, למדו כ-11,000 בוגרי החינוך החרדי במוסדות אקדמיים. באותה שנה, מוסדות ההשכלה הגבוהה המתוקצבים על ידי ות"ת קיבלו תקציב ייעודי בעבור כ-3,800 סטודנטים מרקע חרדי. כמו כן, באותה שנה, כ-1,100 סטודנטים מרקע חרדי בכל מוסדות ההשכלה הגבוהה קיבלו הלוואה או מלגה מתוכנית המלגות של ות"ת. כ-1,300 סטודנטים מרקע חרדי ושאינם מרקע חרדי קיבלו מלגה ממשד החינוך. לאור זאת שבין קבוצות



מקבלי התמיכה מתקיימת חפיפה, גם אם היקפה אינו ידוע לנו, אפשר לשער שלפחות כמחצית מהסטודנטים מרקע חרדי לא קיבלו כל תמיכה ייעודית.

- במסגרת התוכנית הרב-שנתית הורשו מוסדות אקדמיים להקים **מסגרות אקדמיות ייעודיות לאוכלוסייה החרדית**. כיום מופעלות מסגרות חרדיות (מח"ר) בעשרה מוסדות מתוקצבים, וכן בכמה מוסדות לא מתוקצבים ובמכללות אקדמיות לחינוך שבתקצוב משרד החינוך. נוסף על כך, מופעלת מסגרת מינהלית, המכונה "פלטפורמה", שבה מלמדים מוסדות אקדמיים שונים בבני ברק (מבח"ר). מלבד זאת, רשאים המוסדות לפתוח כיתות נפרדות לחרדים בקמפוסים הרגילים.
- בשנת תשע"ז (2016/17) למדו בתוכניות האקדמיות במח"רים 1,762 סטודנטים. בפלטפורמות למדו באותה שנה 1,449 סטודנטים (עד שנת תשע"ז פעלו שתי פלטפורמות אך בשנה זו נסגרה אחת מהן). 560 סטודנטים נוספים מרקע חרדי למדו בקמפוסים רגילים. ות"ת מתקצבת את המוסדות שבהם לומדים הסטודנטים מרקע חרדי לשם מתן מעטפת תמיכה וסיוע לסטודנטים אלו בפן האקדמי ובפן האישי והחברתי. בתקצוב מובא בחשבון מספר הסטודנטים ותחומי לימודיהם, ותחומי לימוד נדרשים מזכים בתקצוב גבוה יותר. תקציב גבוה יותר ניתן למח"ר אשר נמצא בקרבת מוסד האם האקדמי ולסטודנטים הלומדים בקמפוס הרגיל. נציג המל"ג ציין בדיון ועדת החינוך ביולי 2017 כי בתקצוב הייעודי ניתן לסטודנטים מרקע חרדי תקציב הגדול ב-30%–50% מהתקציב של סטודנט רגיל. התקציב המקורי בעבור מימון התוכניות הייעודיות לסטודנטים מרקע חרדי היה 138 מיליון ש"ח בשנת תשע"ח (2017/18).
- ות"ת מפעילה משנת תשע"ג **תוכנית מלגות והלוואות**, שבמסגרתה סטודנט מרקע חרדי, בכל מוסד אקדמי מוכר, העומד בקריטריונים כלכליים-חברתיים, זכאי להלוואה בגובה שכר הלימוד. לאחר קבלת הזכאות לתואר, חלק מההלוואה הופך למלגה, על פי תחום הלימודים: 70% משכר הלימוד בתחומים יישומיים ונדרשים, ו-40% בשאר התחומים. על פי נתונים לא סופיים של ות"ת, בשנת תשע"ח (2017/18) קיבלו 1,430 סטודנטים הלוואה במסגרת התוכנית; מהם 75% גברים. כל מקבלי ההלוואה למדו תחומים יישומיים ונדרשים. תקציב התוכנית בשנה זו היה 23 מיליון ש"ח.
- עד שנת 2017 ניתנו גם ממשרד החינוך מלגות לסטודנטים מרקע חרדי במוסדות אקדמיים מוכרים (למעט המכללות האקדמיות לחינוך). סכום המלגה, שניתנה על סמך קריטריונים חברתיים-כלכליים, היה בין 2,000 ש"ח ל-6,000 ש"ח. בשנה האחרונה של המיזם – תשע"ז (2016/17), הוענקו כ-1,300 מלגות לסטודנטים מרקע חרדי בסכום כולל של 7.5 מיליון ש"ח.

1. מבוא

התמיכה לשם השתלבותם של אנשים מרקע חרדי במערכת ההשכלה הגבוהה והסיוע להם במשך הלימודים ניתנים, על פי רוב, בשני שלבים: ראשית, השלמת פערי ההשכלה התיכונית במסגרת של מכינות קדם-אקדמיות, ושנית, סיוע והתאמות במסגרת הלימודים האקדמיים עצמם. להלן ייסקרו תוכניות הסיוע הממשלתיות בכל אחד מהשלבים האמורים. עיקר תוכניות הסיוע ניתן מהמועצה להשכלה גבוהה (מל"ג), ובמימון הוועדה לתכנון ותקצוב (ות"ת), ופרט לכך, ניתנת תמיכה גם ממשרד החינוך, במוסדות ההשכלה הגבוהה המתוקצבים על ידו.

המסמך אינו עוסק בתוכניות להשלמת השכלה של 12 שנות לימוד או בהשלמת תעודת בגרות שלא במסגרת מכינה קדם-אקדמית. כמו כן, המסמך אינו עוסק בלימודים על-תיכוניים שאינם אקדמיים, כגון אלו



הנערכים במכללות הטכנולוגיות שבפיקוח משרד העבודה, הרווחה והשירותים החברתיים. המסמך מתמקד בתמיכה ממשלתית, ואינו עוסק בתמיכות של גורמים לא ממשלתיים, כגון עמותות וגורמים עסקיים.

הבסיס לסיוע הממשלתי להשתלבותם של אנשים מרקע חרדי במערכת ההשכלה הגבוהה הוא תת-ייצוג שיטתי שלהם במערכת זו לעומת חלקם באוכלוסייה.¹ לתת-ייצוג זה יש השפעה על אפשרויות התעסוקה שלהם, ומכאן – על הכנסתם. במסגרת הניסיון להעלות את ייצוגם של חרדים במערכת ההשכלה הגבוהה, נמצאו שני חסמים עיקריים המקשים עליהם לרכוש השכלה גבוהה: הראשון, חסם השכלתי-לימודי – רוב בוגרי מערכת החינוך החרדית מסיימים את לימודיהם ללא תעודת בגרות,² ומיומוניות הלמידה שלהם אינם מתאימות לאקדמיה, ורוב הגברים כמעט אינם לומדים לימודי ליבה; השני, חסם תרבותי – סטודנטים חרדים עלולים להתקשות להשתלב במוסדות השכלה גבוהה רגילים, בין השאר כיוון שהלימודים בהם נערכים ללא הפרדה מגדרית.³

כפי שיובהר ביתר פירוט בהמשך הדברים, **תוכניות הסיוע מיועדות לבוגרי החינוך החרדי, ולא נערכת בהן הבחנה בין מועמדים המקיימים אורח חיים חרדי בהווה ובין מועמדים שעזבו את העולם החרדי, אם כי המסגרות הייעודיות מותאמות למי שמקיים אורח חיים חרדי.**⁴

¹ שיעור ההשתתפות של החרדים בלימודים אקדמיים בשנת תשע"ו (2015/16) – 12% – היה קטן פי 4–5 מאשר בקרב יהודים לא חרדים. הלשכה המרכזית לסטטיסטיקה, הודעה לתקשורת: [יוצאי מוסדות החינוך החרדי העל-יסודי בהשכלה הגבוהה בישראל](#), 18 בינואר 2017.

² רק 11% מבוגרי החינוך החרדי בשנת תשע"ה (2014/15) היו זכאים לתעודת בגרות ורק 5% עמדו בדרישות הסף של האוניברסיטאות, לעומת 76% ו-65%, בהתאמה, בחינוך הממלכתי והממלכתי-דתי. לי כהנר, גלעד מלאך ומאיה חושן, [שנתון החברה החרדית 2017](#), המכון הישראלי לדמוקרטיה ומכון ירושלים למחקרי מדיניות, דצמבר 2017, עמ' 20.

³ לדיון מפורט בחסמים ובאתגרים בשילוב חרדים במערכת ההשכלה הגבוהה ראו: איתן רגב, דוח מצב המדינה: חברה, כלכלה ומדיניות 2016: [אתגרים בהשתלבות חרדים בלימודים אקדמיים](#), מרכז טאוב, דצמבר 2016; מל"ג-ות"ת, [הרחבת הנגישות של ההשכלה הגבוהה לאוכלוסייה החרדית בחומש הבא: טיוטת עקרונות המדיניות, לקראת אישור התוכנית הרב-שנתית להשכלה הגבוהה, תשע"ז–תשפ"א](#), פרסום לצורך שימוע ציבורי, אפריל 2016.

⁴ מוות"ת נמסר בהקשר זה כי אין מניעה פורמלית ממי שאינו מקיים אורח חיים חרדי ללמוד במסגרות הייעודיות וכי לא הובא לידיעתה מקרה של אדם העומד בקריטריונים לקבלה ולא התקבל. אפרת זהב, מרכזת בתחום תקצוב מכללות, ות"ת, שיחת טלפון, 14 בנובמבר.



2. תמיכה בלומדים מרקע חרדי במכינות הקדם-אקדמיות⁵

לפי נתוני הלשכה המרכזית לסטטיסטיקה (למ"ס), מספר בוגרי החינוך החרדי⁶ הלומדים במכינות קדם-אקדמיות גדל מכ-100 לומדים בשנת 2000 לכ-1,000 לומדים בשנת 2015 (השנה האחרונה שעליה התקבלו נתונים); כ-60% מהם גברים.⁷ לפי נתונים שפורסמו על ידי מרכז טאוב, בשנים 2005–2012, 42% מהגברים מרקע חרדי שביקשו לרכוש תואר אקדמי למדו במכינה – שיעור גבוה יותר מזה של כל מגזר לומדים אחר (בקרוב גברים חילוניים, למשל, היה שיעור זה 22%).⁸ בקרב נשים חרדיות, שרובן לומדות לימודי ליבה בתיכון, רק 13% מהמבקשות לרכוש תואר למדו במכינה. נוסף על כך, על פי הנתונים, לומדים מרקע חרדי נמצאים בסיכון מוגבר לנשירה – 47% מהגברים החרדים ו-45% מהנשים החרדיות שלמדו במכינה לא המשיכו ללימודים אקדמיים.⁹

2.1. תמיכת מל"ג-ות"ת בלומדים מרקע חרדי במכינות הקדם-אקדמיות

עד שנת הלימודים תשע"ו (2015/16), האחריות הכוללת למערך המכינות הקדם-אקדמיות הייתה בידי משרד החינוך. משנת תשע"ז (2016/17) הועברה האחריות הכוללת לידי המל"ג. לפי נתוני ות"ת, כיום מופעלות 11 מכינות קדם-אקדמיות לחרדים במוסדות אקדמיים מתוקצבים (מכינות נוספות מופעלות במוסדות שאינם מתוקצבים על ידי ות"ת).¹⁰ בשנת תשע"ז (2016/17) תוקצבו על ידי ות"ת 480 לומדים מרקע חרדי במכינות הקדם-אקדמיות במוסדות המתוקצבים.¹¹ בתוכנית הרב-שנתית, תשע"ז–תשפ"ב,

⁵ הפרק עוסק בתמיכת מל"ג-ות"ת ומשרד החינוך בלומדים במכינות הקדם-אקדמיות. נוסף על גורמים אלו, הקרן לחיילים משוחררים במשרד הביטחון מספקת תמיכה לחיילים חרדים המבקשים ללמוד במכינה, אך היקף התמיכה ואופייה אינם ברורים עד תום – בתשובת משרד הביטחון על פניית מרכז המחקר והמידע של הכנסת נמסר כי הקרן לחיילים משוחררים מציעה, בשיתוף עם צה"ל, מכינה לקראת לימודים לתואר אקדמי או להשלמת בגרות לחרדים, וכי בתוכנית העבודה לשנת 2018 נכללו שלוש כיתות מכינה כאמור. בתשובת משרד הביטחון לא נכללו פרטים נוספים בעניין, ופנייה להשלמת פרטים טרם נענתה. סא"ל נועם ברוד, תקציבן הקרן לחיילים משוחררים וראש ענף עידוד השכלה, משרד הביטחון, מכתב תשובה על פניית מרכז המחקר והמידע של הכנסת, 10 במאי 2018.

נוסף על כך, הקרן לחיילים משוחררים מעבירה מימון מלא או חלקי של שכר הלימוד במכינות הקדם-אקדמיות, ונותנת דמי קיום חודשיים לחיילים משוחררים – ובכלל זה, לחיילים בוגרי החינוך החרדי – לפי קריטריונים כלכליים-חברתיים. מי שאינו זכאי למימון שכר הלימוד רשאי להשתמש בכספי הפיקדון שמנהלת הקרן על שמו כדי לשלם שכר לימוד. לסיוע מהקרן זכאי מי שסיים את שירותו הסדיר אף אם שוחרר כדין לפני תום התקופה שהוא חייב בה, ובלבד ששירת 12 חודשים לפחות, וכן מי ששוחרר לפני תום התקופה כאמור מטעמי בריאות או מחמת נכות; לעניין הגדרה זו, ייחשב כל חודש של שירות לאומי-אזרחי במסלול מפותל כמחצית חודש שירות, וכל חודש של שירות לאומי-אזרחי במסלול ביניים – כשלושה-רבעים של חודש שירות. סעיפים 1 ו-12 לחוק קליטת חיילים משוחררים, התשנ"ד–1994, האגף והקרן לחיילים משוחררים במשרד הביטחון, [השלמה ושיפור תעודת בגרות במכינות קדם אקדמיות](#), כניסה: 15 בנובמבר 2018.

⁶ מי שמוסד החינוך האחרון שבו למד היה בפיקוח חרדי, לרבות בתי ספר חרדיים אשר היו בפיקוח ממ"ד, ולמעט בתי ספר ממלכתיים-דתיים אשר היו בפיקוח חרדי.

⁷ מירי אלוך, מרכזת בכירה, תחום השכלה גבוהה ומדע, אגף חינוך, השכלה וכוחות הוראה, הלשכה המרכזית לסטטיסטיקה, קובץ נתונים, הועבר בדוא"ל, 18 בנובמבר 2018.

⁸ אף ששיעור זה גבוה במיוחד, יש לציין כי היות שלרוב הצעירים החרדים אין תעודת בגרות, רבים מהסטודנטים החרדים התקבלו ללימודים אקדמיים ללא תעודת בגרות או מכינה; פרטים אלו עשויים להסביר את שיעור הנשירה הגבוה בקרב סטודנטים חרדים, כפי שיוצג בהמשך הדברים. על פי המחקר של מכון טאוב, שיעור הנשירה של סטודנטים חרדים ללא בגרות וללא ציון פסיכומטרי דומה למוצע בקרב סטודנטים ממגזרים אחרים שאין להם בגרות או פסיכומטרי (כ-62%). איתן רגב, דוח מצב המדינה: חברה, כלכלה ומדיניות 2016: [אתגרים בהשתלבות חרדים בלימודים אקדמיים](#), מרכז טאוב, דצמבר 2016, עמ' 195–196.

⁹ שם, עמ' 191–193. בהקשר של נשירת לומדים חרדים במכינות ראוי לציין כי בדיון של ועדת החינוך ביולי 2017 הבהיר נציג המל"ג כי שיעורי הנשירה הגבוהים אינם בעיה כשלעצמה, כיוון שיש לראות בלימודי המכינה כלי מיון וסינון, המאפשר ללומדים לבחור אם להמשיך ללימודים אקדמיים או לוותר עליהם. הכנסת ה-20, ועדת החינוך, התרבות והספורט, פרוטוקול 444, [אתגרים בהשתלבות חרדים בלימודים אקדמיים](#), 5 ביולי 2017.

¹⁰ אפרת זהב, מרכזת בתחום תקצוב מכללות, ות"ת, שיחת טלפון, 14 בנובמבר 2018.

¹¹ רביד עומסי, מנהל פרויקט המח"רים (דאז), מל"ג-ות"ת, תשובה על פניית מרכז המחקר והמידע של הכנסת, דוא"ל, 8 במאי 2018.



נקבע כי לשם התגברות על פערי הידע, בעיקר בקרב גברים מרקע חרדי, יש לפעול להגדלת מספר החרדים במכינות הקדם-אקדמיות באמצעות בחינת התאמות לתלמידים אלו.¹²

בנתוני תקציב ות"ת המקורי למימון המכינות קדם-אקדמיות לחרדים בשנים האחרונות ניכרת תנועתיות – התקציב השנתי הממוצע בשנים תשע"ג (2012/13) עד תשע"ח (2017/18) היה כ-11 מיליון ש"ח. תקציב הביצוע בסעיף זה היה יציב יותר – כ-6 מיליון ש"ח בכל אחת מהשנים תשע"ג (2012/13) עד תשע"ו (2015/16) – השנה האחרונה שלגביה פורסמו נתונים.¹³ ככלל, לומדים במכינות שבמוסדות המתוקצבים אשר עומדים בקריטריונים במבחנים חברתיים-כלכליים זכאים לפטור משכר הלימוד.¹⁴ על פי מודל תקצוב המוסדות המעודכן, משנה"ל תשע"ח (2017/18), המכינות הייעודיות לחרדים מתוקצבות, נוסף על כך, ב-500 ש"ח לחודש בעבור כל לומד מרקע חרדי במכינה של מכללה, וב-600 ש"ח לחודש בעבור כל לומד במכינה של אוניברסיטה.¹⁵

2.2. תמיכת משרד החינוך בלומדים מרקע חרדי במכינות הקדם-אקדמיות שבמכללות

האקדמיות לחינוך שבתקצובו

כיום, לאחר העברת האחריות הכוללת למכינות למל"ג, נותרה בידי האגף לחינוך מבוגרים במשרד החינוך האחריות למתן סיוע כלכלי ללומדים בתשע המכינות הקדם-אקדמיות ובמכללות האקדמיות לחינוך שבתקצוב משרד החינוך.¹⁶ הסיוע, הכולל מימון של מלוא שכר הלימוד במכינה, ניתן על סמך מאפיינים חברתיים-כלכליים ללומדים בני 19–26 (גברים חרדים עד גיל 36) שאינם זכאים לסיוע מהקרן לקליטת חיילים משוחררים (ככלל, זכאי לכך מי שסיים שירות צבאי או שירות לאומי-אזרחי, או שוחרר כדין לאחר 12 חודשי שירות לפחות).¹⁷ לנוכח קריטריונים אלו, נמנים עם הזכאים לסיוע חרדים וחרדים לשעבר אשר לא שירתו בצבא, אך הם אינם אוכלוסיית היעד הבלעדית של תוכנית הסיוע. הזכאות לסיוע נקבעת בוועדות מוסדיות, ופרוטוקול הדיון מועבר למשרד החינוך. תקציב הסיוע מועבר ממשרד החינוך ישירות למכינה, אחת לחודש.¹⁸

כאמור, הסטודנטים הזכאים לסיוע מקבלים מימון של מלוא שכר הלימוד במכינה. משנת הלימודים תשע"ט (2018/19) קבעה ות"ת כי שכר הלימוד בעבור לימודי מכינה במסלול המלא – 32 שעות לימוד

¹² מל"ג ות"ת, [מדיניות רב-שנתית לשנים תשע"ז-תשפ"ב בנושא הרחבת הנגישות של ההשכלה הגבוהה לחרדים](#), 29 במאי 2017, עמ' 10.

¹³ מל"ג ות"ת, [התקציב הרגיל של ות"ת לשנת הלימודים תשע"ד](#), יולי 2013, עמ' 7; [התקציב הרגיל של ות"ת לשנת הלימודים תשע"ו](#), יולי 2015, עמ' 7; [התקציב הרגיל של ות"ת לשנת הלימודים תשע"ז](#), אוקטובר 2016, עמ' 7; [התקציב הרגיל של ות"ת לשנת הלימודים תשע"ח](#), אוגוסט 2017, עמ' 7.

¹⁴ מל"ג ות"ת, [מכינות קדם אקדמיות](#), כניסה: 14 בנובמבר 2018.

¹⁵ אפרת זהב, מרכזות בתחום תקצוב מכללות, ות"ת, שיחת טלפון, 14 בנובמבר 2018; הוועדה לתכנון ותקצוב, [החלטות משיבת הוועדה לתכנון ולתקצוב מס' 8 \(1057\)](#), החלטה תשע"ז/71: עדכון מודל התקצוב לתוכניות לחרדים בהתאמה למדיניות בוות"ת, 24 באפריל 2017.

¹⁶ המכללה האקדמית לחינוך ע"ש דוד ילון; המכללה לחינוך גופני ולספורט ע"ש זינמן במכון וינגייט; המכללה האקדמית לחינוך ולספורט אוהלו בקצרין; אמונה-אפרתה – מכללה אקדמית לאמנויות וחינוך; המכללה האקדמית לחינוך ע"ש קיי; המכללה האקדמית לחינוך ע"ש א. ד. גורדון; מכללת לוינסקי לחינוך (כולל המדרשה למוסיקה); מכללת סכנין להכשרת עובדי הוראה; אלקאסמי – מכללה אקדמית לחינוך.

¹⁷ סעיף 1 לחוק קליטת חיילים משוחררים, [התשנ"ד-1994](#).

¹⁸ מגי קורן, מנהלת האגף לחינוך מבוגרים (דאז), משרד החינוך, תשובה על פניית מרכז המחקר והמידע של הכנסת, מכתב, 25 באפריל 2018; משרד החינוך, [קריטריונים למתן סיוע ללומדים במכינות הקדם-אקדמיות, במכללות האקדמיות להכשרת עובדי הוראה שבתקצוב משרד החינוך](#), מועד תחילה: 1 ביולי 2016; תמר פיזנטי, סגנית מנהלת האגף לחינוך מבוגרים, משרד החינוך, תשובות על פניית מרכז המחקר והמידע של הכנסת, דוא"ל, 24 ו-25 באוקטובר 2018; שיחת טלפון, 22 באוקטובר 2018.



שבועיות במשך תשעה חודשי לימודים – יוצמד לשכר הלימוד לתואר שני (13,974 ש"ח בשנת תשע"ט¹⁹); שכר הלימוד בתוכנית חלקית בהיקף של 22 שעות לימוד שבועיות נגזר משכר הלימוד המלא, משמע כ- 69% משכר הלימוד המלא (9,483 ש"ח בשנת תשע"ט); שכר הלימוד במסלול של השלמת בחינות בגרות נגזר גם הוא משכר הלימוד המלא, וכל יחידה לבגרות מחושבת כ- 12.5 שעות לימוד שבועיות, משמע כ- 39% משכר הלימוד המלא לכל יחידה (5,459 ש"ח בתשע"ט). ממשרד החינוך נמסר כי עד שנת תשע"ח העלות הממוצעת של לימודים במכינה הייתה כ-11,000 ש"ח.²⁰

לפי משרד החינוך, עם יישום הרפורמה חלה ירידה במספר הלומדים הנתמכים על ידי משרד החינוך: על פי תשובת המשרד, בשנים תשע"ד (2013/14) עד תשע"ו (2015/16), טרם הועברה האחריות למכינות למלי"ג, תוקצבו מעל ל-1,000 לומדים ב-35–40 מכינות, בסכום של 910 מיליון ש"ח בשנה. **אחרי יישום הרפורמה, בשנים תשע"ז (2016/17) עד תשע"ח (2017/18), תמך המשרד בכ-550 לומדים בתשע מכינות קדם-אקדמיות בסכום של יותר מ-7 מיליון ש"ח בשנה. ממשרד החינוך נמסר כי אין בידי המשרד נתונים על מספר מקבלי התמיכה מרקע חרדי.**²¹

3. תמיכה בסטודנטים מרקע חרדי

לפי נתוני הלמ"ס, בין שנת תש"ע (2009/10) לשנת תשע"ח (2017/18) מספר הסטודנטים בוגרי החינוך החרדי²² עלה ביותר מ-150% – מכ-4,500 לכ-11,600 סטודנטים.²³ יצוין כי בתוכנית החומש שאושרה בשנת 2012 הוצבה המטרה להביא לגידול של אוכלוסיית הסטודנטים החרדים עד ל-14,500 סטודנטים בשנת תשע"י²⁴ – מטרה שלא הושגה גם בשנתיים שלאחר מועד זה. **בשנת תשע"ח, כ-70% מ-11,600 הסטודנטים בוגרי החינוך החרדי שלמדו במוסדות להשכלה הגבוהה (כולל האוניברסיטה הפתוחה) היו נשים. 84% מהסטודנטים למדו לתואר ראשון, ו-15% למדו לתואר שני.**²⁵ בתרשים שלהלן מוצגת חלוקת הסטודנטים לפי סוג המוסד האקדמי ולפי תחומי הלימוד העיקריים.

¹⁹ ות"ת, [מכתב לנשיאי המוסדות המתוקצבים להשכלה גבוהה בנושא גובה שכר הלימוד במוסדות המתוקצבים תשע"ט](#) – הודעה למוסדות, 19 באוגוסט 2018.

²⁰ תמר פיזנטי, סגנית מנהלת האגף לחינוך מבוגרים, משרד החינוך, תשובות על פניית מרכז המחקר והמידע של הכנסת, דוא"ל, 24 ו-25 באוקטובר 2018; שיחת טלפון, 22 באוקטובר 2018.

²¹ מגי קורן, מנהלת האגף לחינוך מבוגרים (דאז), משרד החינוך, תשובה על פניית מרכז המחקר והמידע של הכנסת, מכתב, 25 באפריל 2018; תמר פיזנטי, סגנית מנהלת האגף לחינוך מבוגרים, משרד החינוך, תשובות על פניית מרכז המחקר והמידע של הכנסת, דוא"ל, 25 ו-28 באוקטובר 2018; שיחת טלפון, 28 באוקטובר 2018.

²² חרדים מוגדרים כמי שלמדו בשנתם האחרונה במערכת החינוך במוסד בפקוח אחר (חרדי). בהגדרה זו לא נכללים יוצאי מוסדות חינוך חרדים-לאומיים (השייכים לפיקוח החרדי) ויוצאי מוסדות חינוך חרדיים המיועדים לאוכלוסייה לא חרדית. מנגד, נכללים בה תלמידים חרדים שלמדו במוסדות חב"ד אשר לא נכללים בפיקוח החרדי. בהגדרה זו לא מובאת בחשבון מידת הדתיות הנוכחית של האדם או הגדרתו העצמית.

²³ הלשכה המרכזית לסטטיסטיקה, הודעה לתקשורת: [השכלה גבוהה בישראל – נתונים נבחרים לשנת הלימודים תשע"ח \(2017/18\) לרגל פתיחת שנת הלימודים האקדמית](#), 10 באוקטובר 2018; הודעה לתקשורת: [יוצאי מוסדות החינוך החרדי העל-יסודי בהשכלה הגבוהה בישראל](#), 18 בינואר 2017.

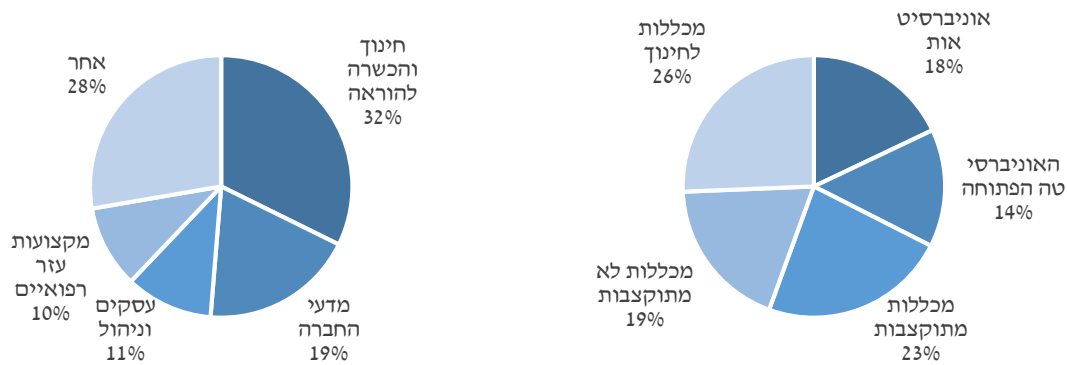
לנתונים מפורטים בחלוקה לפי רמת תואר וסוג מוסד אקדמי (ללא האוניברסיטה הפתוחה), ראו הנספח בסוף מסמך זה.

²⁴ גלעד מלאך, לי כהנר ואיתן רגב, [תוכנית החומש של מלי"ג-ות"ת לאוכלוסייה החרדית לשנים תשע"ב-תשע"ו](#): מחקר הערכה והמלצות לחומש הבא (תשע"ז-תשפ"א), עמ' 22.

²⁵ הלשכה המרכזית לסטטיסטיקה, הודעה לתקשורת: [השכלה גבוהה בישראל – נתונים נבחרים לשנת הלימודים תשע"ח \(2017/18\) לרגל פתיחת שנת הלימודים האקדמית](#), 10 באוקטובר 2018.



תרשים 1: סטודנטים בוגרי החינוך החרדי לפי סוג מוסד ולפי תחומי לימוד עיקריים, תשע"ח²⁶



למרות העלייה במספר הסטודנטים בוגרי החינוך החרדי יש לציין כי בשנת הלימודים תשע"ו (2015/16), שיעור ההשתתפות של החרדים בלימודים אקדמיים (12%) היה קטן פי 4-4.5 מאשר בקרב יהודים לא חרדים. נוסף על כך, כ-40% מבוגרי החינוך החרדי שלמדו לתואר ראשון בשנת תש"ע (2009/10) לא סיימו את לימודיהם לאחר חמש שנות לימוד. שיעור זה כפול משיעור הנושרים בקרב יהודים לא חרדים.²⁷ שיעור הנשירה גבוה במיוחד בקרב גברים מרקע חרדי – לפי בדיקה שנערכה במכון טאוב, 48% מהגברים החרדים ו-29% מהנשים החרדיות שהחלו ללמוד במוסד אקדמי עד שנת 2010 הפסיקו את לימודיהם מבלי לקבל תואר לפני שנת 2014.²⁸ עם זאת, יש לציין שנתוני הנשירה המוצגים הם של סטודנטים שהחלו את לימודיהם לפני יישומה של תוכנית החומש של המל"ג.

לא כל הסטודנטים בוגרי החינוך החרדי מקבלים תמיכה ממשלתית ייעודית. בשנת תשע"ז (2016/17), השנה האחרונה שעליה יש לנו נתונים מלאים, למדו כ-11,000 בוגרי החינוך החרדי במוסדות אקדמיים. לפי נתוני מל"ג-ות"ת, בשנה זו מוסדות השכלה הגבוהה המתוקצבים על ידי ות"ת קיבלו תקציב ייעודי (שעליו יפורט להלן) בעבור כ-3,800 סטודנטים מרקע חרדי. באותה שנה, כ-1,100 סטודנטים מרקע חרדי בכל מוסדות השכלה הגבוהה קיבלו הלוואה או מלגה במסגרת תוכנית המלגות של ות"ת.²⁹ נוסף על כך, כ-1,300 סטודנטים קיבלו באותה שנה מלגה ממשרד החינוך (יצוין כי מיזם זה הופסק לאחר שנה"ל תשע"ז).³⁰

היות שקיימת חפיפה בין קבוצות מקבלי הסיוע (המוסד מקבל תקצוב גם בעבור סטודנט שמקבל מלגה), אין ביכולתנו לומר כמה סטודנטים מרקע חרדי קיבלו תמיכה כלשהי, אך אפילו אם נניח שהחפיפה מינימלית, עדיין אפשר לקבוע שלפחות כמחצית מהסטודנטים מרקע חרדי לא קיבלו כל תמיכה ייעודית. יצוין כי בשנת הלימודים תשע"א (2010/11), לפני אישור תוכנית החומש הרב-שנתית למגזר החרדי, יותר

²⁶ שם.

²⁷ הלשכה המרכזית לסטטיסטיקה, הודעה לתקשורת: [יוצאי מוסדות החינוך החרדי העל-יסודי בהשכלה הגבוהה בישראל](#), 18 בינואר 2017.

²⁸ איתן רגב, דוח מצב המדינה: חברה, כלכלה ומדיניות 2016: [אתגרים בהשתלבות חרדים בלימודים אקדמיים](#), מרכז טאוב, דצמבר 2016, עמ' 194.

²⁹ מל"ג-ות"ת, [התקציב הרגיל של ות"ת לשנת הלימודים תשע"ח](#), אוגוסט 2017, עמ' 46; רביד עומסי, מנהל פרויקט המח"רים (דאז), מל"ג-ות"ת, תשובות על פניית מרכז המחקר והמידע של הכנסת, דוא"ל, 8 ו-9 במאי 2018.

³⁰ דוד פלבר, סגן מנהל מינהל תיאום ובקרה ומנהל אגף שירות לאומי, תשובה על פניית מרכז המחקר והמידע של הכנסת, מכתב, 10 במאי 2018; דוא"ל, 21 באוקטובר 2018.



מ-40% מהסטודנטים מרקע חרדי למדו במוסדות שאינם מתוקצבים,³¹ בעוד כיום ירד שיעור הלומדים במוסדות לא-מתוקצבים, כמוצג בתרשים שלעיל, לפחות מחצי משיעור זה.

3.1. תמיכת מל"ג-ות"ת בסטודנטים מרקע חרדי

תוכניות אקדמיות ייעודיות לאוכלוסייה החרדית החלו לפעול בסוף שנות ה-90 של המאה ה-20.³² בתחילת שנת 2012 אישרה המל"ג את תוכנית החומש הרב-שנתית למגזר החרדי לשנים תשע"ב-תשע"ו, שמטרתה הגברת שילוב האוכלוסייה החרדית באקדמיה. בתוכנית נקבע כי יוקמו מסגרות חרדיות (מח"רים) סמוך לאוניברסיטאות או מכללות ויהיו באחריותן המלאה. כמו כן, נקבע כי הפלטפורמות – מסגרות מינהליות שבהן מלמדים מוסדות אקדמיים שונים – יושבחו, ויעברו בהדרגה לאחריות אקדמית וניהולית אחת (יעד אשר לא הושג). יתרה מזאת, נקבע בתוכנית מודל חדש לתקצוב המוסדות והתלמידים על פי תחומי הלימוד, והוגדרו בה בפעם הראשונה יעדים לגידול המספרי של סטודנטים חרדים במוסדות האקדמיים בישראל.³³

בשנת 2017 אישרה מל"ג את המדיניות הרב-שנתית לשנים תשע"ז-תשפ"ב בנושא הרחבת הנגישות של ההשכלה הגבוהה לחרדים. במסגרת תוכנית זו, הוחלט להמשיך לפעול לקידום המטרות שנקבעו בתוכנית החומש הקודמת בנושא ואף להמשיך להרחיב ולחזק את המח"רים הקיימים. עם זאת, בעקבות פריסת המסגרות, הוחלט כי אין צורך בהקמת מח"רים חדשים, פרט למקרים חריגים של צורך ייחודי לאומי. כמו כן, הוחלט לעודד קיום של חלופות שיאפשרו לימודים של קבוצות רחבות יותר בחברה החרדית בתוך הקמפוסים הרגילים. השתלבות זו אפשרית בתוכניות ובכיתות הרגילות או בכיתות נפרדות לחרדים; המרחב הציבורי יהיה מרחב משותף לכלל הסטודנטים.³⁴

3.1.1. קהל היעד של תוכניות המל"ג-ות"ת

בתוכנית החומש נקבע כי רק מי שלמד במוסד לימודים בפיקוח חרדי בכיתות ט'–י"ב יוכל ללמוד במח"רים ויהיה זכאי להגיש בקשה לתוכנית המלגות.³⁵ קביעה זו נובעת מהתפיסה שבוגרי המוסדות בפיקוח חרדי זקוקים למסגרות מיוחדות בשל מאפייניהם התרבותיים הייחודיים ובשל פערי הידע בינם לסטודנטים האחרים, המקשים עליהם להשתלב במסגרת אקדמית רגילה. במח"רים, שהיו מסגרות חדשות, לא הותרו מלכתחילה לימודים של סטודנטים שאינם עומדים בהגדרה העדכנית של חרדי אשר הובאה לעיל. בעניין הפלטפורמות, נקבעה תוכנית לצמצום הדרגתי של שיעור הסטודנטים שאינם חרדים. על פי דוח ההערכה של תוכנית החומש לשנים תשע"ב-תשע"ו, סטודנטים שאינם חרדים על פי ההגדרה

³¹ גלעד מלאך, לי כהנר ואיתן רגב, [תוכנית החומש של מל"ג-ות"ת לאוכלוסייה החרדית לשנים תשע"ב-תשע"ו: מחקר הערכה והמלצות לחומש הבא \(תשע"ז-תשפ"א\)](#), עמ' 4.

³² שם, עמ' 4.

³³ שם.

³⁴ מל"ג-ות"ת, [מדיניות רב-שנתית לשנים תשע"ז-תשפ"ב בנושא הרחבת הנגישות של ההשכלה הגבוהה לחרדים](#), 29 במאי 2017, עמ' 7.

³⁵ ההגדרה המלאה: לגברים – התלמיד למד מכיתה ט' עד י"ב במוסד חינוך תרבותי ייחודי, כהגדרתו בחוק מוסדות חינוך תרבותיים ייחודיים, התשס"ח-2008, או במוסד בעל אורחות דת ותפיסת עולם חרדית, המצוי בפיקוח אחר של משרד החינוך; לנשים – התלמידה למדה מכיתה ט' עד כתי"ב במוסד בעל אורחות דת ותפיסת עולם חרדית, המצוי בפיקוח אחר של משרד החינוך. שם, עמ' 8.

בתוכנית לשנים תשע"ז-תשפ"ב נקבעה אפשרות לחרוג מהגדרה זו בהיקף של 10% מהלומדים, כדי לאפשר לאוכלוסיות שאינן עונות על ההגדרה אך מקיימות אורח חיים חרדי (בעיקר חוזרים בתשובה ונשים חרדיות המשתייכות לחסידות חב"ד וצאנז, הלומדות בחינוך בפיקוח ממלכתי דתי). שם, עמ' 8-9; גלעד מלאך, לי כהנר ואיתן רגב, [תוכנית החומש של מל"ג-ות"ת לאוכלוסייה החרדית לשנים תשע"ב-תשע"ו: מחקר הערכה והמלצות לחומש הבא \(תשע"ז-תשפ"א\)](#), עמ' 40.



לא נכנסו ללמוד במח"רים, ובפלטפורמות חלה ירידה ניכרת בשיעור התלמידים שאינם חרדים, שעמד במועד פרסום הדוח על כ-10%.³⁶

בתוכנית הרב-שנתית לשנים תשע"ז-תשפ"ב מובהר כי לנוכח החוסרים בידי הפדגוגי המאפיינים את בוגרי החינוך החרדי, התמיכה במסגרת התוכנית מיועדת לכלל בוגרי החינוך החרדי גם אם אינם נמנים כיום עם הציבור החרדי.³⁷ בתשובה על פניית מרכז המחקר והמידע של הכנסת, הבהירה המל"ג שהיא אינה מבחינה בין בוגר מערכת החינוך החרדית שמקיים אורח חיים חרדי היום ובין מי שאורח חייו אחר, ואף כי אין ביכולתה לערוך הבחנה שכזו.³⁸ עוד נמסר מהמל"ג בהקשר זה כי הזכאות לקבלת תמיכה נקבעת על פי המופע האחרון של הסטודנט במערכת החינוך. לכן, כל מי שלמד במערכת החינוך החרדית מכיתה ט' ואילך, גם אם נשר מהלימודים לפני כיתה י"ב, יהיה זכאי לקבל תמיכה במסגרת התוכנית.³⁹

בהקשר זה, מנכ"ל עמותת "יוצאים לשינוי", המסייעת לחרדים לשעבר, ציין בתשובה על פניית מרכז המחקר והמידע של הכנסת כי אף שבכללים אין הבחנה בין בוגרי החינוך החרדי על בסיס אורחות חייהם כיום, מוסדות רבים אינם מודעים לזכאותם לתמיכה של חרדים לשעבר הלומדים בתוכניות הלימוד הרגילות, וכי המל"ג אינה עושה מספיק בשביל לקדם נושא זה.⁴⁰ ממל"ג-ות"ת נמסר בהקשר זה כי ננקטים צעדים לעודד את המוסדות לקלוט סטודנטים חרדים וחרדים לשעבר בכיתות הרגילות, אך המוסדות מתקשים לאתר את הסטודנטים החרדים והחרדים לשעבר שלומדים במוסד ושהתקבלו בקבלה רגילה.⁴¹

3.1.2. מסגרות ייעודיות לחרדים

כדי לקדם את הנגשת ההשכלה הגבוהה לחרדים, מאפשרת המל"ג למוסדות אקדמיים מוכרים להקים מסגרות אקדמיות ייעודיות לאוכלוסייה החרדית (מח"רים), אשר יותאמו לצרכים הייחודיים של אוכלוסייה זאת. תוכנית המח"רים היא החרגה ממדיניות מל"ג, שכן היא מאפשרת לקיים לימודים לתואר ראשון לקהל יעד מוגדר מחוץ לקמפוס המוסד, ועל פי הסדרי ההפרדה מגדרית ונוהלי התנהגות ייחודיים.⁴² במסגרת התוכנית הרב-שנתית לשנים תשע"ז-תשפ"ב, מאפשרת המל"ג למוסדות לפתוח, לצד המח"רים והפלטפורמות, כיתות נפרדות לחרדים בקמפוסים הרגילים (ההפרדה מתקיימת רק בכיתה, ושאר המרחב הציבורי משותף עם כלל הסטודנטים).⁴³

בשנים תשע"ג (2012/13) עד תשע"ה (2014/15) נפתחו 14 מח"רים סמוך לאוניברסיטאות ומכללות. בעקבות הקמת המח"רים, בשנת תשע"ה למדו 83% מהסטודנטים החרדים במסגרת שהיא באחריות

³⁶ גלעד מלאך, לי כהנר ואיתן רגב, [תוכנית החומש של מל"ג-ות"ת לאוכלוסייה החרדית לשנים תשע"ב-תשע"ו: מחקר הערכה והמלצות לחומש הבא \(תשע"ז-תשפ"א\)](#), עמ' 19-20.

³⁷ מל"ג-ות"ת, [מדיניות רב-שנתית לשנים תשע"ז-תשפ"ב בנושא הרחבת הנגישות של ההשכלה הגבוהה לחרדים](#), 29 במאי 2017, עמ' 9.

³⁸ רביד עומסי, מנהל פרויקט המח"רים (דאז), מל"ג-ות"ת, דוא"ל, תשובה על פניית מרכז המחקר והמידע של הכנסת, 2 במאי 2018.

³⁹ שם; תמר קרביץ, מרכזת בכירה תחום פיתוח ומדיניות אקדמית ומרכזת נושא החרדים, האגף האקדמי, המועצה להשכלה גבוהה, דוא"ל, תשובה על פניית מרכז המחקר והמידע של הכנסת, 23 באוקטובר 2018.

⁴⁰ יוסי קלאר, מנכ"ל משותף של עמותת יוצאים לשינוי, שיחת טלפון ודוא"ל, תשובה על פניית מרכז המחקר והמידע של הכנסת, 15 בנובמבר 2018.

⁴¹ רביד עומסי, מנהל פרויקט המח"רים (דאז), מל"ג-ות"ת, דוא"ל, תשובה על פניית מרכז המחקר והמידע של הכנסת, 2 במאי 2018.

⁴² מל"ג-ות"ת, [הרחבת הנגישות של ההשכלה הגבוהה לאוכלוסייה החרדית בחומש הבא: טיוטת עקרונות המדיניות, לקראת אישור התוכנית הרב-שנתית להשכלה הגבוהה, תשע"ז-תשפ"א](#), פרסום לצורך שימוע ציבורי, אפריל 2016, עמ' 3, 5.

⁴³ אפרת זהב, מרכזת בתחום תקצוב מכללות, ות"ת, שיחת טלפון, 14 בנובמבר 2018; מל"ג-ות"ת, [מדיניות רב-שנתית לשנים תשע"ז-תשפ"ב בנושא הרחבת הנגישות של ההשכלה הגבוהה לחרדים](#), 29 במאי 2017, עמ' 7.



מקצועית וניהולית אחת – לעומת 70% בתחילת תוכנית החומש.⁴⁴ כאמור, בתוכנית הרב-שנתית לשנים תשע"ז-תשפ"ב הוחלט שלא להקים מח"רים חדשים. **כיום פועלים מח"רים בעשרה מוסדות מתוקצבים, ונוסף על כך פועלים כמה מח"רים במוסדות לא מתוקצבים ובמכללות האקדמיות לחינוך שבתקצוב משרד החינוך.**⁴⁵

לפני תוכנית החומש פעלו שתי פלטפורמות, והן היוו מסגרת ארגונית ללימודים אקדמיים של אוניברסיטאות ומכללות מתוקצבות והועברו בהן תוכניות לימוד של מוסדות אקדמיים שונים – מכללת בני ברק (מבחי"ר) והמכללה החרדית ירושלים. בניגוד ליעד שנקבע בתוכנית החומש, הפלטפורמות לא עברו שיוך מוסדי,⁴⁶ אך המלי"ג נותרה מחויבת לקידום יעד זה גם בתוכנית הרב-שנתית הנוכחית.⁴⁷ בשנת תשע"ז (2016–2017) הפסיקה את פעילותה המכללה החרדית ירושלים, ונותרה פלטפורמה אחת בלבד – מבחי"ר, הפועלת בבני ברק.⁴⁸

לפי נתונים שהועברו ממלי"ג-ות"ת, **בשנת תשע"ז (2016/17) למדו בתוכניות האקדמיות במח"רים 1,762 סטודנטים; מספר זה גדול ב-34% ממספר הסטודנטים במח"רים שנתיים קודם לכן – בשנת תשע"ה (2014/15) – 1,289.** במספר הסטודנטים בפלטפורמות חלה בשנים אלו ירידה של 27%: מ-1,976 סטודנטים ל-1,449 סטודנטים. כאמור, אחת הפלטפורמות לא המשיכה לפעול אחרי שנת תשע"ז, ועל כן סביר להניח שבשנת תשע"ח (2017/18) חלה ירידה נוספת במספר הסטודנטים בפלטפורמות.⁴⁹ בחוברות התקציב של ות"ת מצוין כי לצד הסטודנטים במח"רים ובפלטפורמות למדו כ-500 סטודנטים מרקע חרדי בקמפוסים רגילים בשנת תשע"ז (2015/16), וכי בשנת תשע"ז (2016/17) גדל מספרם ל-560.⁵⁰

לפי מחקר הערכה שבו נבחן יישום תוכנית החומש ואשר פורסם לקראת סיום התוכנית, בתשע"ו (2015/16), הקמת המח"רים הביאה לשיפור החיבור בין האחריות האקדמית לאחריות הניהולית (חיבור שלא קיים בפלטפורמות), וחיזקה את הזיקה והמתאם בין התכנים הנלמדים במוסד האם לתכנים הנלמדים במסגרת הייחודית לחרדים. הקמת המח"רים גם סייעה להרחיב את התוכניות ומקצועות הלימוד לחרדים, אם כי היצע המקצועות בתחומי המדעים וההנדסה במח"רים נותר מוגבל. עם זאת, היות שרוב המח"רים הוקמו על ידי מכללות, בעוד בפלטפורמות הועברו בעיקר תוכניות על ידי אוניברסיטאות, הקמת המח"רים הביאה לירידה בשיעור הסטודנטים החרדים הלומדים לקראת תואר אוניברסיטאי – שיעור שמלכתחילה היה נמוך ביחס לאוכלוסייה הכללית.⁵¹ מלבד השפעות אלו, על מדיניות מלי"ג בעניין הקמת מסגרות השכלה גבוהה במתכונת של הפרדה מגדרית נמתחה ביקורת קשה, שבמסגרתה עלה החשש

⁴⁴ גלעד מלאך, לי כהנר ואיתן רגב, [תוכנית החומש של מלי"ג-ות"ת לאוכלוסייה החרדית לשנים תשע"ב-תשע"ו: מחקר הערכה והמלצות לחומש הבא \(תשע"ז-תשפ"א\)](#), עמ' 22.

⁴⁵ אפרת זהב, מרכזת בתחום תקצוב מכללות, ות"ת, שיחת טלפון, 14 בנובמבר 2018; מלי"ג-ות"ת, [התקציב הרגיל של ות"ת לשנת הלימודים תשע"ח](#), אוגוסט 2017, עמ' 46.

⁴⁶ גלעד מלאך, לי כהנר ואיתן רגב, [תוכנית החומש של מלי"ג-ות"ת לאוכלוסייה החרדית לשנים תשע"ב-תשע"ו: מחקר הערכה והמלצות לחומש הבא \(תשע"ז-תשפ"א\)](#), עמ' 22.

⁴⁷ מלי"ג-ות"ת, [מדיניות רב-שנתית לשנים תשע"ז-תשפ"ב בנושא הרחבת הנגישות של ההשכלה הגבוהה לחרדים](#), 29 במאי 2017, עמ' 10–11.

⁴⁸ מלי"ג-ות"ת, [התקציב הרגיל של ות"ת לשנת הלימודים תשע"ח](#), אוגוסט 2017, עמ' 46.

⁴⁹ רביד עומסי, מנהל פרויקט המח"רים (דאז), מלי"ג-ות"ת, תשובה על פניית מרכז המחקר והמידע של הכנסת, דוא"ל, 8 במאי 2018.

⁵⁰ מלי"ג-ות"ת, [התקציב הרגיל של ות"ת לשנת הלימודים תשע"ח](#), אוגוסט 2017, עמ' 46.

⁵¹ גלעד מלאך, לי כהנר ואיתן רגב, [תוכנית החומש של מלי"ג-ות"ת לאוכלוסייה החרדית לשנים תשע"ב-תשע"ו: מחקר הערכה והמלצות לחומש הבא \(תשע"ז-תשפ"א\)](#), עמ' 14–16.



מפני השלכות חברתיות אפשריות על השוויון המגדרי באקדמיה ומחוצה לה, והנושא אף הובא לדיון בבג"ץ.⁵²

3.1.3. תקצוב סטודנטים מרקע חרדי

במסגרת התוכנית הרב-שנתית מקבלים מוסדות ההשכלה הגבוהה תקצוב מיוחד, הנקבע לפי מספר הסטודנטים מרקע חרדי הלומדים בהם. התקציב מיועד למתן מעטפת תמיכה וסיוע הן בפן האקדמי – שיעורי תגבור, מערך ליווי וחונכות לימודיים וכדומה, והן בפן האישי והחברתי – תמיכה אישית, סדנאות אוריינטציה, הכנה לעולם התעסוקה וכדומה.⁵³

בתקציב הייעודי להנגשת ההשכלה הגבוהה לחרדים נכלל מרכיב מוסדי הניתן למסגרות הייעודיות לחרדים, ומרכיב המחושב פר-סטודנט הניתן לכל המוסדות המתוקצבים. המרכיב המוסדי במח"רים נקבע על פי מספר הסטודנטים במסגרת, תוך תקנון מספר הסטודנטים לפי תחומי הלימוד; כלומר, תחומי לימוד נדרשים מזכים בתקצוב גבוה יותר.⁵⁴ על פי מודל התקצוב, סכום המרכיב המוסדי נע בין 950,000 ש"ח (במוסד שבו לומדים עד 200 סטודנטים מתוקננים) ל-5,344,000 ש"ח (במוסד שבו לומדים מעל 1,200 סטודנטים). פרט למספר הסטודנטים, במרכיב המוסדי מובאת בחשבון גם מידת הקרבה הגיאוגרפית של המח"ר למוסד האם – תקצובו של מח"ר שאינו במרחק הליכה ממוסד האם⁵⁵ מופחת, ועל כן הוא נמוך מהסכומים שהוצגו לעיל. המרכיב המוסדי בפלטפורמה, שמחושב לפי מודל תקצוב מעט שונה מזה שהוצג לעיל, מועבר ישירות לעמותה שמנהלת את הפלטפורמה ולא למוסדות אשר מפעילים בה תוכניות לימוד.⁵⁶

כאמור, מלבד המרכיב המוסדי נכלל במודל התקצוב גם מרכיב המחושב פר-סטודנט, אשר ניתן בעבור סטודנטים בכל המוסדות המתוקצבים ולא רק במסגרות הייעודיות לחרדים. מרכיב זה מושפע גם הוא מתחום הלימודים של הסטודנט, וניתנת העדפה (עד 50% תוספת) לתחומים נדרשים.⁵⁷ כמו כן, במרכיב מובא בחשבון סוג הקמפוס שבו לומד הסטודנט, ובגין סטודנט הלומד בקמפוס מעורב ניתנת תוספת תקציב של 50% לעומת סטודנט הלומד במח"ר או בקמפוס נפרד.⁵⁸

⁵² אתר בית משפט העליון, בג"ץ 6500/17 ד"ר יופי תירוש נ' המועצה להשכלה גבוהה, כניסה: 18 בנובמבר 2018.

⁵³ אפרת זהב, מרכזות בתחום תקצוב מכללות, ות"ת, שיחת טלפון, 14 בנובמבר 2018; מל"ג-ות"ת, הרחבת הנגישות של ההשכלה הגבוהה לאוכלוסייה החרדית בחומש הבא: טיוטת עקרונות המדיניות, לקראת אישור התוכנית הרב-שנתית להשכלה הגבוהה, תשע"ז-תשפ"א, פרסום לצורך שימוע ציבורי, אפריל 2016, עמ' 4.

⁵⁴ סטודנט למדעי הרוח והחברה או מי שלומד במכינה נחשב לסטודנט מתוקנן אחד; סטודנט למדעי המחשב, פסיכולוגיה, מקצועות עזר רפואיים, מדעי הטבע והטכנולוגיה נחשב ל-1.5 סטודנט מתוקנן; סטודנט לאומנות ועיצוב וארכיטקטורה נחשב לשני סטודנטים מתוקננים.

⁵⁵ ככלל, נאסרה הקמת מח"רים במרחק של יותר מ-15 דקות נסיעה מהמוסד האקדמי.

⁵⁶ אפרת זהב, מרכזות בתחום תקצוב מכללות, ות"ת, שיחת טלפון, 14 בנובמבר 2018; הוועדה לתכנון ותקצוב, החלטות משיבת הוועדה לתכנון ותקצוב מס' 8 (1057), החלטה תשע"ז/71: עדכון מודל התקצוב לתוכניות לחרדים בהתאמה למדיניות בוות"ת, 24 באפריל 2017; גלעד מלאך, לי כהנר ואיתן רגב, תוכנית החומש של מל"ג-ות"ת לאוכלוסייה החרדית לשנים תשע"ב-תשע"ז: מחקר הערכה והמלצות לחומש הבא (תשע"ז-תשפ"א), עמ' 22-23.

⁵⁷ תקצוב סטודנט להנדסה, מדעים, רפואה והכשרת מורים למקצועות ליבה מוגדל ב-50%; תקצוב סטודנט לתחומים יישומיים ונדרשים, כגון פסיכולוגיה, עבודה סוציאלית, כלכלה ומקצועות עזר רפואיים מוגדל ב-25%. אפרת זהב, מרכזות בתחום תקצוב מכללות, מכתב לראשי המוסדות להשכלה גבוהה המתוקצבים על ידי ות"ת, בנושא: עדכון מודל תקצוב בגין הגברת נגישות ההשכלה הגבוהה לחרדים, בהתאם למדיניות ות"ת ומל"ג בנושא: התוכנית הרב-שנתית תשע"ז-תשפ"ב, 4 ביוני 2017.

⁵⁸ הוועדה לתכנון ותקצוב, החלטות משיבת הוועדה לתכנון ותקצוב מס' 8 (1057), החלטה תשע"ז/71: עדכון מודל התקצוב לתוכניות לחרדים בהתאמה למדיניות בוות"ת, 24 באפריל 2017.



התקציב המקורי של ות"ת למוסדות בעבור מימון התוכניות הייעודיות לסטודנטים מרקע חרדי – במסגרת ייעודיות ובקמפוסים הרגילים – גדל מכ-58 מיליון ש"ח בשנת תשע"ג (2012/13) לכ-126 מיליון ש"ח בשנת תשע"ח (2017/18) – גידול בשיעור שנתי ממוצע של 17%. תקציב הביצוע בסעיף זה גדל מ-58 מיליון ש"ח בשנת תשע"ג (2012/13) ל-90 מיליון ש"ח בשנת תשע"ו (2015/16) – גידול בשיעור שנתי ממוצע של 16%. כאמור, נוסף על התקצוב למוסדות, ות"ת מעבירה תקציב המיועד לניהול הפלטפורמות. התקציב המקורי בסעיף זה ירד מכ-20 מיליון ש"ח בשנת תשע"ג לכ-12 מיליון ש"ח בשנת תשע"ח.⁵⁹ נתוני תקציב מפורטים יוצגו בפרק האחרון.

נציג המל"ג ציין בדיון ועדת החינוך ביולי 2017 שהתקצוב הייעודי להנגשת ההשכלה הגבוהה לחרדים הוא תקצוב הגדול ב-30%-50% מהתקציב של סטודנט רגיל, וכי המל"ג מוודאת שהתקציב משמש את המוסדות לתמיכה בסטודנטים מרקע חרדי ולסיוע להם.⁶⁰ מוות"ת הובהר בהקשר זה שהתמיכה הייעודית מועברת למוסדות על פי הדיווח שלהם על תוכניות הסיוע שהם מפעילים ועל הסטודנטים המשתתפים בהן.⁶¹

3.1.4. מלגות והלוואות לסטודנטים מרקע חרדי

במסגרת תוכנית החומש, והתוכנית הרב-שנתית שבאה בעקבותיה, מפעילה ות"ת החל משנת תשע"ג תוכנית מלגות והלוואות לסטודנטים מרקע חרדי.⁶² התוכנית מופעלת באמצעות קרן קמ"ח (קידום מקצועי חרדי), שזכתה במכרז להפעלת התוכנית. על פי התוכנית, סטודנט חרדי, או חרדי לשעבר (על פי הגדרות שהוזכרו), העומד בקריטריונים (בעיקר הכנסה נכנסת),⁶³ זכאי להלוואה בגובה שכר הלימוד של מוסד מתוקצב לתואר אקדמי. לאחר קבלת הזכאות לתואר, חלק מההלוואה הופך למלגה. סכום המלגה נקבע על פי תחום הלימודים: 70% משכר הלימוד לתחומים יישומיים ונדרשים, ו-40% לשאר התחומים. אישור ההלוואות והמלגות ניתן על פי מדרג רמות הלימוד (נקבעו שלוש רמות לפי מידת הדרישה והיישומיות של מקצועות הלימוד)⁶⁴ ועל פי מינו של התלמיד (בכל תחום ניתנת עדיפות לחלוקת מלגות לגברים), עד למיצוי התקציב.⁶⁵ ממל"ג-ות"ת נמסר כי למרות חיכוכים שהיו בנושא עם קרן קמ"ח, המלגות ניתנות ללא קשר למוסד הלימודים או לאורח חייו של הסטודנט.⁶⁶ זאת ועוד, מלגות קרן קמ"ח אינן מוגבלות לסטודנטים הלומדים במוסדות המתוקצבים על ידי ות"ת. גם סטודנטים הלומדים

⁵⁹ אפרת זהב, מרכזת בתחום תקצוב מכללות, ות"ת, שיחת טלפון, 14 בנובמבר 2018; מל"ג-ות"ת, [התקציב הרגיל של ות"ת לשנת הלימודים תשע"ד](#), יולי 2013, עמ' 7; [התקציב הרגיל של ות"ת לשנת הלימודים תשע"ה](#), יולי 2014, עמ' 7; [התקציב הרגיל של ות"ת לשנת הלימודים תשע"ו](#), יולי 2015, עמ' 7; [התקציב הרגיל של ות"ת לשנת הלימודים תשע"ז](#), אוקטובר 2016, עמ' 7; [התקציב הרגיל של ות"ת לשנת הלימודים תשע"ח](#), אוגוסט 2017, עמ' 7.

⁶⁰ הכנסת ה-20, ועדת החינוך, התרבות והספורט, פרוטוקול 444, [אתגרים בהשתלבות חרדים בלימודים אקדמיים](#), 5 ביולי 2017.

⁶¹ אפרת זהב, מרכזת בתחום תקצוב מכללות, ות"ת, שיחת טלפון, 14 בנובמבר.

⁶² לפני כן שם התוכנית היה "חרדים לעתידים", והיא הופעלה על ידי משרד התמ"ת. מל"ג-ות"ת, [התקציב הרגיל של ות"ת לשנת הלימודים תשע"ג](#), יולי 2012, עמ' 36.

⁶³ לפירוט רמות ההכנסה על פי מספר הנפשות ראו את טבלת מבחן ההכנסה למשפחה [באתר קרן קמ"ח](#).

⁶⁴ לחלוקת מקצועות הלימוד לפי מדרג הרמות המועדכן לשנת תשע"ט ראו את מדרג הרמות [באתר קרן קמ"ח](#).

⁶⁵ מל"ג-ות"ת, [החלטות משיבת הוועדה לתכנון ולתקצוב מס' 8 \(1057\)](#), החלטה תשע"ז/71: עדכון מודל התקצוב לתוכניות לחרדים בהתאמה למדיניות בוות"ת, 24 באפריל 2017; [התקציב הרגיל של ות"ת לשנת הלימודים תשע"ח](#), אוגוסט 2017, עמ' 46; [מדיניות רב-שנתית לשנים תשע"ז-תשפ"ב בנושא הרחבת הנגישות של ההשכלה הגבוהה לחרדים](#), 29 במאי 2017, עמ' 9; קרן קמ"ח, [מלגות לימודים אקדמיים](#), כניסה: 7 בנובמבר 2011.

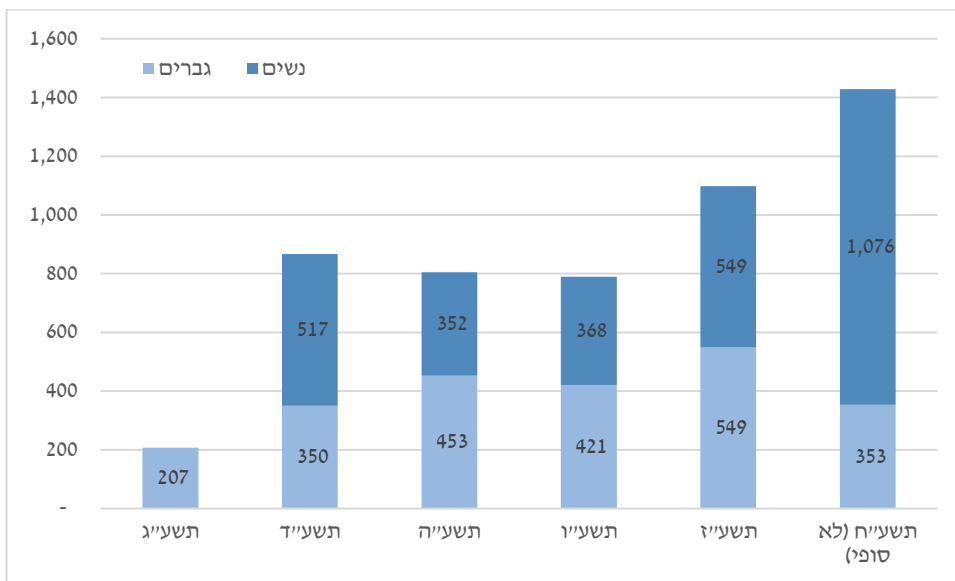
⁶⁶ רביד עומסי, מנהל פרויקט המח"רים (דאז), מל"ג-ות"ת, תשובה על פניית מרכז המחקר והמידע של הכנסת, דוא"ל, 2 במאי 2018.



במכללות לחינוך המתוקצבות על ידי משרד החינוך או במכללות לא מתוקצבות זכאים למלגה, בתנאי שהם עומדים בקריטריונים לקבלתה.⁶⁷

במסגרת התוכנית הרב-שנתית לשנים תשע"ז-תשפ"א, הוחלט על הרחבת תוכנית המלגות וההלוואות: בעקבות הגידול שחל בביקוש לתוכנית המלגות וההלוואות מדי שנה, וכיוון שמשאביה לא הספיקו לתמיכה בכל הסטודנטים שעמדו בקריטריונים שנקבעו, החליטה ות"ת על הכפלה הדרגתית של תקציב תוכנית המלגות. כמו כן, הוחלט להרחיב את התוכנית כך שתתאים גם לסטודנטים לתארים מתקדמים, והעדיפות שניתנה לגברים בקבלת המלגה צומצמה, כך שכיום ניתן משקל גבוה יותר לתחום הלימודים.⁶⁸ להלן יוצגו נתונים על מקבלי המלגות בשנים האחרונות.

תרשים 2: סטודנטים מרקע חרדי המקבלים מלגות, לפי מין, תשע"ג (2012/13) – תשע"ח (2017/18)⁶⁹



על פי נתוני התרשים, במשך שש שנות פעילות התוכנית ניתנו במסגרתה הלוואות ומלגות לכ-5,200 סטודנטים מרקע חרדי, 55% מהם נשים. כאמור, במנגנון הענקת המלגות יש יתרון לסטודנטים הלומדים תחומים יישומיים ונדרשים (וכן לגברים). לפיכך, רוב מקבלי המלגות במשך השנים (83%) למדו תחומים יישומיים ונדרשים. בקרב הנשים כמעט כל מקבלות המלגות למדו בתחומים יישומיים ונדרשים, אך בקרב הגברים היה שיעור מקבלי המלגות שלמדו בתחומים יישומיים ונדרשים עד שנת תשע"ז נמוך במידה ניכרת – 56%. לעומת זאת, בשנת תשע"ח (2017/18) כל הגברים אשר קיבלו מלגה למדו תחומים יישומיים ונדרשים (כאמור, ות"ת עדכנה את כללי התמיכה בשנה"ל תשע"ז כדי לתת משקל גבוה יותר לתחום הלימודים ולצמצם את המשקל שניתן למין התלמיד).⁷⁰

התקציב המקורי שהקצתה ות"ת לתוכנית המלגות וההלוואות גדל מ-5 מיליון ש"ח בשנת תשע"ג (2012/13) ל-23 מיליון ש"ח בשנת תשע"ח (2017/18). בכל שנה ות"ת מתחייבת תקציבית בגין סך

⁶⁷ אפרת זהב, מרכזת בתחום תקצוב מכללות, ות"ת, שיחת טלפון, 14 בנובמבר 2018.

⁶⁸ מל"ג-ות"ת, החלטות משיבת הוועדה לתכנון ולתקצוב מס' 8 (1057), החלטה תשע"ז/71: עדכון מודל התקצוב לתוכניות לחרדים בהתאמה למדיניות בוות"ת, 24 באפריל 2017; [מדיניות רב-שנתית לשנים תשע"ז-תשפ"ב בנושא הרחבת הנגישות של ההשכלה הגבוהה לחרדים](#), 29 במאי 2017, עמ' 9.

⁶⁹ רביד עומסי, מנהל פרויקט המחירים (דאז), מל"ג-ות"ת, תשובה על פניית מרכז המחקר והמידע של הכנסת, דוא"ל, 9 במאי 2018.

⁷⁰ שם.



ההלוואות הניתנות לסטודנטים מרקע חרדי באותה השנה, אך התשלום ניתן עם הפיכת ההלוואה למלגה, לאחר קבלת הזכאות לתואר. לכן, תקציב הביצוע של התוכנית נמוך במידה ניכרת, אך גם הוא גדל בחלוף השנים – מ-1.2 מיליון בשנת תשע"ד (2013/14) ל-3.8 מיליון ש"ח בשנת תשע"ו (2015/16) – ואולם יודגש כי טרם פורסמו נתונים עדכניים משנה זו.⁷¹ מוות"ת נמסר בהקשר זה כי לאחרונה התקבלה החלטה עקרונית לבחון את האפשרות של שינוי מודל תוכנית המלגות, כך שהזכאים לא יקבלו הלוואה מותנה אלא מלכתחילה יקבלו מלגה.⁷²

3.2. מלגות משרד החינוך לסטודנטים מרקע חרדי שניתנו עד שנת 2017⁷³

בשנת תשס"ט (2008/9) החלו להפעיל במשרד החינוך מיזם לעידוד השכלה גבוהה במגזר החרדי באמצעות הענקת מלגות לסטודנטים מרקע חרדי. המיזם הופעל עד שנת תשע"ז (2016/17) ואחריה הופסק.

במיזם זה יועדו מלגות לסטודנטים מרקע חרדי לתואר ראשון הלומדים בהיקף של תוכנית לימודים מלאה במוסדות אקדמיים מוכרים (למעט המכללות האקדמיות לחינוך) ומחויבים בתשלום שכר לימוד בעבור לימודיהם. סכום המלגה שהוענקה במסגרת המיזם היה 2,000–6,000 ש"ח, והיא ניתנה על סמך קריטריונים חברתיים-כלכליים.

בתחילת דרכו של המיזם קהל היעד שלו היה סטודנטים מהמגזר החרדי אך לא נקבעו תנאים מחייבים וחד-משמעיים התוחמים הגדרה זו. במשך השנים, ובתגובה לבקשות שהגיעו מסטודנטים, הורחבה ההגדרה: בעקבות פנייה של סטודנטים שאינם מקיימים אורח חיים חרדי כיום, אך למדו במערכת החינוך החרדית ומתמודדים עם פערי השכלה, הוכללו בקהל היעד כל בוגרי החינוך החרדי, על סמך הצהרת המבקש; בעקבות פנייה של סטודנטים חרדים או חרדים לשעבר הלומדים בקמפוס רגיל הורחבה ההגדרה ונכללו בה גם סטודנטים שאינם לומדים במסגרות ייעודיות לחרדים.

מיזם המלגות הופעל במשך השנים ללא מקור תקציבי קבוע – תקציב התוכנית היה תקציב תוספת שאינו חלק מבסיס תקציב משרד החינוך. משום כך, חלו שינויים בגובה התקציב משנה לשנה, ועל כן היקף יישום התוכנית היה שונה, וכמו כן היו הבדלים באופן ההפעלה – לעיתים חולקו לזכאים מלגות בשלוש מדרגות (2,000 ש"ח, 4,000 ש"ח, 6,000 ש"ח) ולעיתים – רק בשתי מדרגות או במדרגה התחתונה בלבד. להלן יוצגו נתונים בדבר תקציב המיזם והיקף היישום שלו בשנים האחרונות.

⁷¹ מל"ג-ות"ת, [התקציב הרגיל של ות"ת לשנת הלימודים תשע"ד](#), יולי 2013, עמ' 7; [התקציב הרגיל של ות"ת לשנת הלימודים תשע"ה](#), יולי 2014, עמ' 7; [התקציב הרגיל של ות"ת לשנת הלימודים תשע"ו](#), יולי 2015, עמ' 7; [התקציב הרגיל של ות"ת לשנת הלימודים תשע"ז](#), אוקטובר 2016, עמ' 7; [התקציב הרגיל של ות"ת לשנת הלימודים תשע"ח](#), אוגוסט 2017, עמ' 7.

⁷² אפרת זהב, מרכזות בתחום תקצוב מכללות, ות"ת, שיחת טלפון, 14 בנובמבר 2018.

⁷³ דוד פלבר, סגן מנהל מינהל תיאום ובקרה ומנהל אגף שירות לאומי, מכתב תשובה על פניית מרכז המחקר והמידע של הכנסת, 10 במאי 2018; תשובה על פניית מרכז המחקר והמידע של הכנסת, דוא"ל, 21 באוקטובר 2018.



לוח 1: יישום מיזם לעידוד השכלה גבוהה במגזר החרדי, תשע"ד (2013/14) עד תשע"ז (2016/17)

שנה	תקציב (ש"ח)	מקבלי סיוע – גברים	מקבלות סיוע – נשים	סכום ממוצע (ש"ח)	מלגה
תשע"ד	4,000,000	563	867	2,800	
תשע"ה	1,800,000	401	495	1,970	
תשע"ו	המיזם לא הופעל				
תשע"ז	7,500,000	492	834	2,800	

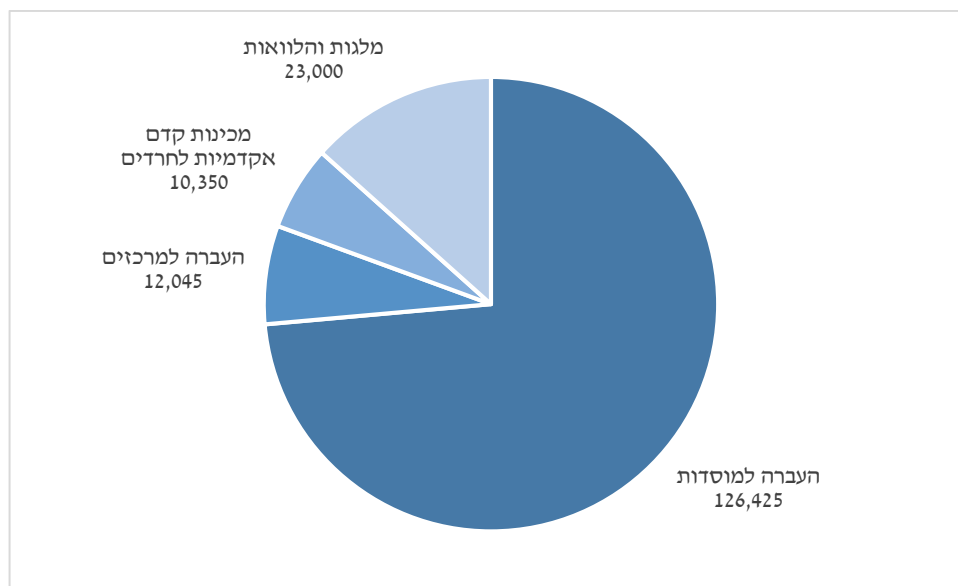
כאמור, פעילות המיזם הופסקה בשנת תשע"ח (2017/18). ממשרד החינוך נמסר בהקשר זה כי המיזם הופסק עקב קשיים תקציביים (כאמור, למיזם לא היה מקור תקציבי קבוע), ועל רקע התנגדות של המל"ג למעורבות של משרד החינוך בחלוקת המלגות, מעורבות שהייתה עלולה ליצור כפילות עם תוכניות שמפעילה המל"ג בעצמה.

4. סיכום התמיכה התקציבית הממשלתית הייעודית

להלן יוצגו במרוכז נתוני התקצוב הממשלתי המיועד להנגשת ההשכלה הגבוהה לאנשים מרקע חרדי במסגרת התוכניות שנסקרו במסמך.

תקציב ות"ת המקורי בסעיף "הרחבת הנגישות לאוכלוסייה החרדית" בשנת תשע"ח (2017/18) היה 172 מיליון ש"ח. התקציב מחולק לארבעה תתי-סעיפים, כמוצג בתרשים להלן.

תרשים 3: תקציב ות"ת להרחבת הנגישות להשכלה גבוהה לאנשים מרקע חרדי באלפי ש"ח, תשע"ח (2017/18)⁷⁴



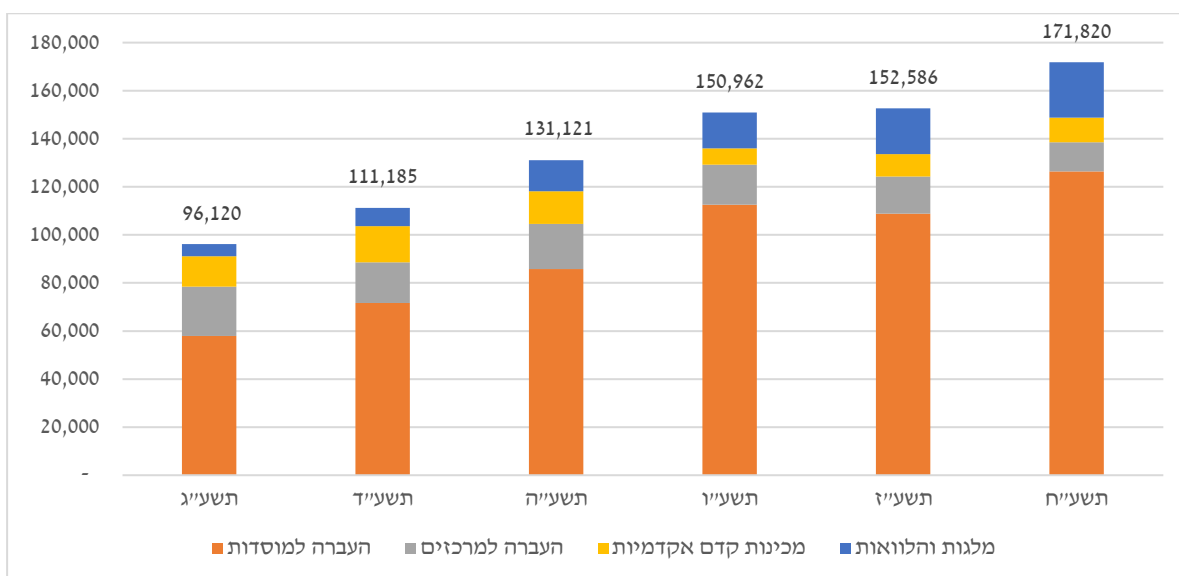
⁷⁴ מל"ג-ות"ת, [התקציב הרגיל של ות"ת לשנת הלימודים תשע"ח](#), אוגוסט 2017, עמ' 7.



על פי המוצג בתרשים, 74% מהתקציב הם במסגרת סעיף "העברה למוסדות", שבו נכללות כאמור כלל התמיכות המועברות למוסדות בעבור הפעולות שהמוסדות נוקטים להנגשת הלימודים האקדמיים לסטודנטים מרקע חרדי, במסגרות הייעודיות ובקמפוסים הרגילים. 7% מהתקציב שייכים לסעיף "העברה למרכזים", שבו נכלל התקציב המיועד לניהול הפלטפורמות, אשר מועבר ישירות לעמותה שמנהלת את הפלטפורמה (ולא למוסדות אשר מפעילים בה תוכניות לימוד). 6% מהתקציב מיועדים למכינות הקדם אקדמיות הייעודיות לאנשים מרקע חרדי. 13% מהתקציב מיועדים לתוכנית המלגות וההלוואות.

מאז שנת תשע"ג (2012/13) גדל תקציב ות"ת המקורי המיועד להנגשת ההשכלה הגבוהה לאנשים מרקע חרדי בכ-80%, אך מגמת השינוי לא הייתה זהה בכל סעיפי התקציב, כפי שמוצג בתרשים שלהלן.

תרשים 4: תקציב ות"ת להרחבת הנגישות להשכלה גבוהה לאנשים מרקע חרדי באלפי ש"ח, תשע"ג עד תשע"ח (2012/13) עד תשע"ח (2017/18)⁷⁵



על פי המוצג בתרשים, עיקר הגידול בתקציב ההנגשה היה בסעיף "העברה למוסדות", שגדל ב-118% – מכ-58 מיליון ש"ח לכ-126 מיליון ש"ח. עם זאת, הגידול החד ביותר חל בסעיף "מלגות והלוואות", שגדל ב-360% – מ-5 מיליון ש"ח ל-23 מיליון ש"ח. בשני הסעיפים האחרים חלה ירידה: בסעיף "העברה למרכזים" חלה ירידה של 41%, מכ-20 מיליון ש"ח לכ-12 מיליון ש"ח, בין השאר על רקע סגירת אחת הפלטפורמות (מכללת ירושלים); בסעיף המכינות חלה ירידה של 20% – מכ-13 מיליון ש"ח לכ-10 מיליון.

נתוני ביצוע תקציב ות"ת העדכניים ביותר הזמינים כיום הם נתוני תשע"ו (2015/16). בשנה זו, תקציב הביצוע בסעיף **העברה למוסדות** היה כ-90 מיליון ש"ח – 80% מהתקציב המקורי בסעיף; תקציב סעיף **העברה למרכזים** היה כ-16 מיליון ש"ח – 95% מהתקציב המקורי בסעיף; כמו כן, תקציב **המכינות הקדם אקדמיות לחרדים** היה כ-6 מיליון ש"ח – 89% מהתקציב המקורי בסעיף באותה השנה. בסעיף **המלגות וההלוואות** – היות שכאמור ות"ת מתחייבת תקציבית כל שנה בגין סך ההלוואות הניתנות לסטודנטים מרקע חרדי באותה השנה אך ההוצאה התקציבית מתבצעת עם הפיכת ההלוואה למלגה לאחר קבלת

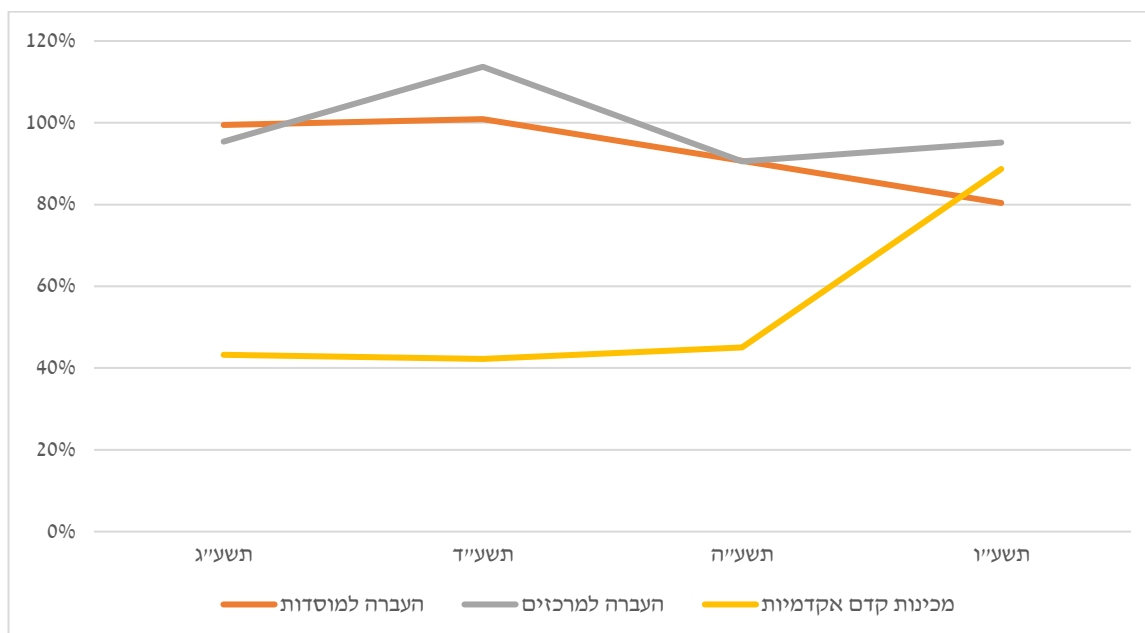
⁷⁵ מל"ג-ות"ת, [התקציב הרגיל של ות"ת לשנת הלימודים תשע"ד](#), יולי 2013, עמ' 7; [התקציב הרגיל של ות"ת לשנת הלימודים תשע"ה](#), יולי 2014, עמ' 7; [התקציב הרגיל של ות"ת לשנת הלימודים תשע"ו](#), יולי 2015, עמ' 7; [התקציב הרגיל של ות"ת לשנת הלימודים תשע"ז](#), אוקטובר 2016, עמ' 7; [התקציב הרגיל של ות"ת לשנת הלימודים תשע"ח](#), אוגוסט 2017, עמ' 7.



הזכאות לתואר, ניצול התקציב מתבצע בפועל רק כמה שנים לאחר הקצאתו המקורית, ולכן שיעור הביצוע בסעיף תקציבי זה אינו מעיד על מידת ביצוע התקציב בשנה נתונה.

כמו בתקציב המקורי, **תקציב הביצוע גדל גם הוא במשך השנים – מכ-83 מיליון ש"ח בשנת תשע"ג (2012/13) לכ-116 מיליון ש"ח בשנת תשע"ו (2015/16); גידול של 41%**. אך באותן השנים גדל התקציב המקורי בשיעור חד יותר – 59%. ולכן, הפער בין תקציב הביצוע לתקציב המקורי גדל גם כן. אם כי מגמת השינוי לא הייתה זהה בכל סעיפי התקציב, כפי שמוצג בתרשים הבא.

תרשים 5: תקציב ביצוע כשיעור מתוך תקציב מקורי בסעיפים "העברה למוסדות", "העברה למרכזים" ו"מכירות קדם אקדמיות" באלפי ש"ח, תשע"ג (2012/13) עד תשע"ו (2015/16)⁷⁶



על פי המוצג בתרשים, שיעור הביצוע בסעיף "העברה למוסדות" ירד מ-99% ל-80%, שיעור הביצוע בסעיף "העברה למרכזים" נותר יציב יחסית, ואילו שיעור הביצוע בסעיף המכירות עלה במידה ניכרת, מ-43% ל-89%.

כאמור, נוסף על תקצוב ות"ת, **משרד החינוך תומך בלומדים (ובהם גם לומדים מרקע חרדי) במכירות הקדם אקדמיות בתשע מכללות אקדמיות לחינוך שבתקצובו**. בשנת תשע"ח (2017/18) סכום התמיכה היה כ-7 מיליון ש"ח, אך למשרד אין נתונים שעל פיהם אפשר לבחון איזה חלק מהתמיכה הופנה ללומדים מרקע חרדי. **עד שנת תשע"ז (2016/17) הפעיל משרד החינוך גם תוכנית מלגות לסטודנטים מרקע חרדי**, אך המיזם חדל לפעול. בשנת תשע"ז תקציב המיזם היה 7.5 מיליון ש"ח.

על סמך נתוני התקציב אי-אפשר לקבוע מה סכום הסיוע הממוצע למשתתף. בין השאר היות שכאמור סטודנט מרקע חרדי עשוי לקבל תמיכה גם של מלגה וגם של סיוע מהמוסד האקדמי שבו הוא לומד, ואין לנו יכולת לקבוע את המספר הכולל של מקבלי התמיכה. כאמור, נציג מל"ג ציין בדיון ועדת החינוך כי תקציב ות"ת לסטודנט מרקע חרדי גדול ב-30%-50% מהתקציב של סטודנט רגיל. ככלל, אין הבדל

⁷⁶ ש.ם.



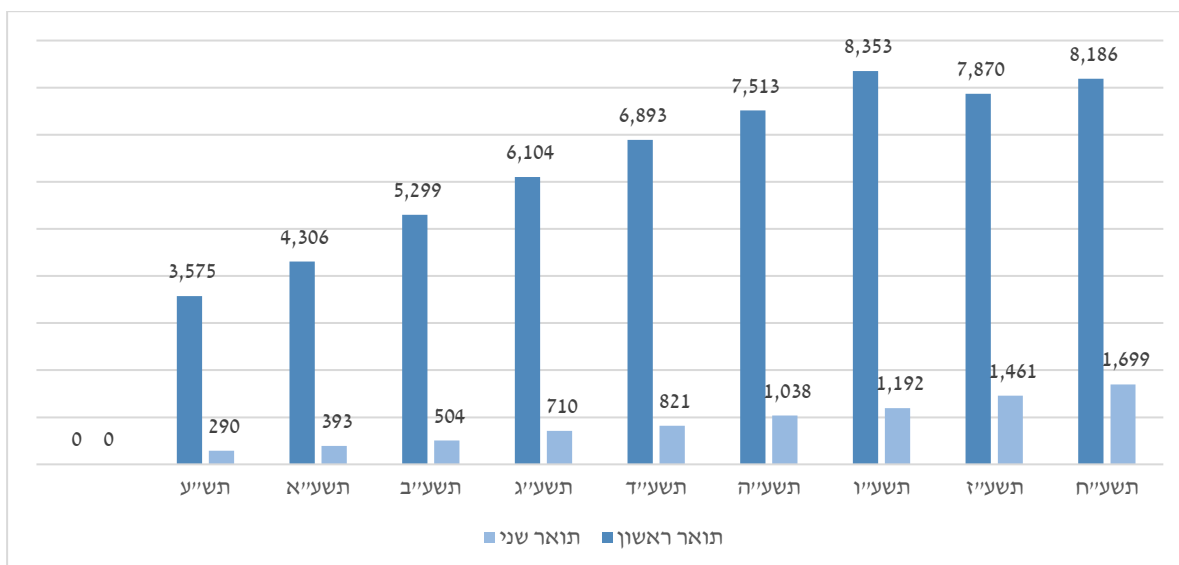
בתמיכה שלה זכאי סטודנט מרקע חרדי המקיים אורח חיים חרדי ובין סטודנט מרקע חרדי שאינו מקיים אורח חיים כזה, אך אין בידינו נתונים על מתן תמיכה בפועל על פי פילוח זה.



נספח: מספר הסטודנטים מרקע חרדי תש"ע (2009/10) – תשע"ח (2017/18)⁷⁷

בתרשים להלן יוצגו נתוני הלמ"ס אודות מספר הסטודנטים החרדים – לא כולל הלומדים באוניברסיטה הפתוחה, מאז שנת תש"ע (2009/10), בחלוקה לפי רמת התואר האקדמי. בלוח שאחריו יוצגו הנתונים המפורטים הכוללים חלוקה לפי סוג המוסד האקדמי (כאמור, ללא האוניברסיטה הפתוחה), וכן את נתוני הסטודנטים החדשים לתואר ראשון בשלוש השנים האחרונות.

תרשים 6: מספר הסטודנטים מרקע חרדי לפי תואר, תש"ע (2009/10) – תשע"ח (2017/18)*



* ללא האוניברסיטה הפתוחה

לוח 2: מספר הסטודנטים מרקע חרדי לפי תואר וסוג מוסד, תש"ע (2009/10) – תשע"ח (2017/18) (בסוגריים מספר הסטודנטים החדשים לתואר ראשון)

תואר ראשון									
תשע"ח	תשע"ז	תשע"ו	תשע"ה	תשע"ד	תשע"ג	תשע"ב	תשע"א	תש"ע	
1,153 (295)	1,130 (312)	1,124 (381)	1,011	1,046	819	761	650	562	אוניברסיטאות*
2,668 (626)	2,724 (793)	2,538 (803)	2,245	1,941	1,557	1,402	1,160	1,073	מכללות מתוקצבות
1,929 (555)	1,691 (635)	2,073 (594)	1,696	1,856	1,656	1,602	1,332	1,022	מכללות לא מתוקצבות
2,436 (1,632)	2,325 (1,338)	2,618 (1,699)	2,561	2,050	2,072	1,534	1,164	918	מכללות אקדמיות לחינוך
8,186 (3,108)	7,870 (3,078)	8,353 (3,477)	7,513	6,893	6,104	5,299	4,306	3,575	סך הכל – תואר ראשון

⁷⁷ אביאל קרנצ'ר, ראש תחום השכלה גבוהה ומדע בלמ"ס, דוא"ל במענה על פניית מרכז המחקר והמידע של הכנסת, 20 בדצמבר 2018; למ"ס, יוצאי מוסדות החינוך החרדי העל-יסודי בהשכלה הגבוהה בישראל – [לוח 2: סטודנטים לתואר ראשון במוסדות להשכלה גבוהה, לפי סוג מוסד - כלל האוכלוסייה, יהודים ואחרים וחרדים](#), [לוח 4: סטודנטים לתואר שני במוסדות להשכלה גבוהה, לפי סוג מוסד - כלל האוכלוסייה, יהודים ואחרים וחרדים](#), 18 בינואר 2017.



הכנסת

מרכז המחקר והמידע

תואר שני									
תשע"ח	תשע"ז	תשע"ו	תשע"ה	תשע"ד	תשע"ג	תשע"ב	תשע"א	תש"ע	
829	748	673	585	503	408	328	241	192	אוניברסיטאות*
64	46	48	54	64	52	24	55	45	מכללות מתוקצבות
221	196	142	141	88	136	91	58	31	מכללות לא מתוקצבות
585	471	329	258	166	114	61	39	22	מכללות אקדמיות לחינוך
1,699	1,461	1,192	1,038	821	710	504	393	290	סך הכל – תואר שני
9,885	9,331	9,545	8,551	7,714	6,814	5,803	4,699	3,865	סך כולל

*ללא האוניברסיטה הפתוחה



הכנסת

מרכז המחקר והמידע