

האוניברסיטה העברית בירושלים
ביה"ס למדיניות ציבורית ע"ש פדרמן



קורס ניתוח מדיניות (59404)

נייר מדיניות: שילוב חרדים לשעבר במערכת להשכלה גבוהה

מוגש לכבוד: יו"ר היסוכנות היהודית' מר יצחק הרצוג

ד"ר אליקים כסלו

מר עודד סטקלוב

גב' שקד מורג

מספר מילים: 3,949

מוגש ע"י

אופיר טלאור (305108052), בת שבע מילר (301781209)

31.07.2018

תוכן עניינים

3	1. תקציר מנהלים
4	2. רקע
8	3. תופעות בלתי רצויות
11	4. הגדרת הבעיה
12	5. חלופות
16	6. השוואת חלופות
17	7. חלופה נבחרת
18	8. רשימת מקורות
	9. נספחים
22	א. שחקנים
25	ב. לקוח
26	ג. טבלת חלופות מורחבת

תקציר מנהלים

לתהליך עזיבת העולם החרדי משמעויות נפשיות, משפחתיות וכלכליות רבות. נייר המדיניות, יתמקד בתפקיד המדינה לסייע ולתמוך בקשיים עמם חרדים לשעבר מתמודדים בניסיונותיהם להשתלב במערכת להשכלה גבוהה.

הקשיים עימם מתמודדים חרדל"שים מתחלקים למספר היבטים; ראשית, פגיעה בשוויון הזדמנות והזכות להשכלה גבוהה. מצד אחד, חרדל"שים חסומים מגישה לאקדמיה כבוגרי החינוך החרדי בילדותם. מצד שני, הם אינם מקבלים בפועל את התמיכה המיועדת לגישור על החסמים העומדים בפניהם מכיוון שאינם שותפים לעולם החרדי בבגרותם.

שנית, פגיעה ברווחה אישית ואוטונומיה קהילתית. פגיעות אלו נגרמות בעקבות נידוי מצד הקהילה החרדית, נתק מן המשפחה, שינוי בתפיסת העצמי והעולם עם עזיבת העולם החרדי. כל אלו, מובילים לתחושות בדידות קשות המגבירות מצבי סיכון אישיים וחברתיים. העדר מסגרת תומכת עבור חרדל"שים משמרת פגיעה ברווחה האישית ובמקביל פוגעת בזכות לאוטונומיה קהילתית אשר מסופקת לקבוצות אוכלוסייה בעלות מאפיינים דומים.

שלישית, פגיעה במשק והזדמנויות כלכליות. שיעור השתתפות נמוך בשוק העבודה של חרדל"שים גורם להפסד ישיר ועקיף למשק בהיקף של מיליוני שקלים בשנה. בנוסף, חסמים בנגישות למשרות איכותיות התלויות ברכישת השכלה גבוהה מעצימות את הפגיעה ברמת החיים האישית. כך, למרות המוטיבציה הגבוהה, חרדל"שים נקלעים למצוקה כלכלית ולעיתים נאלצים אף להיתמך על ידי המדינה.

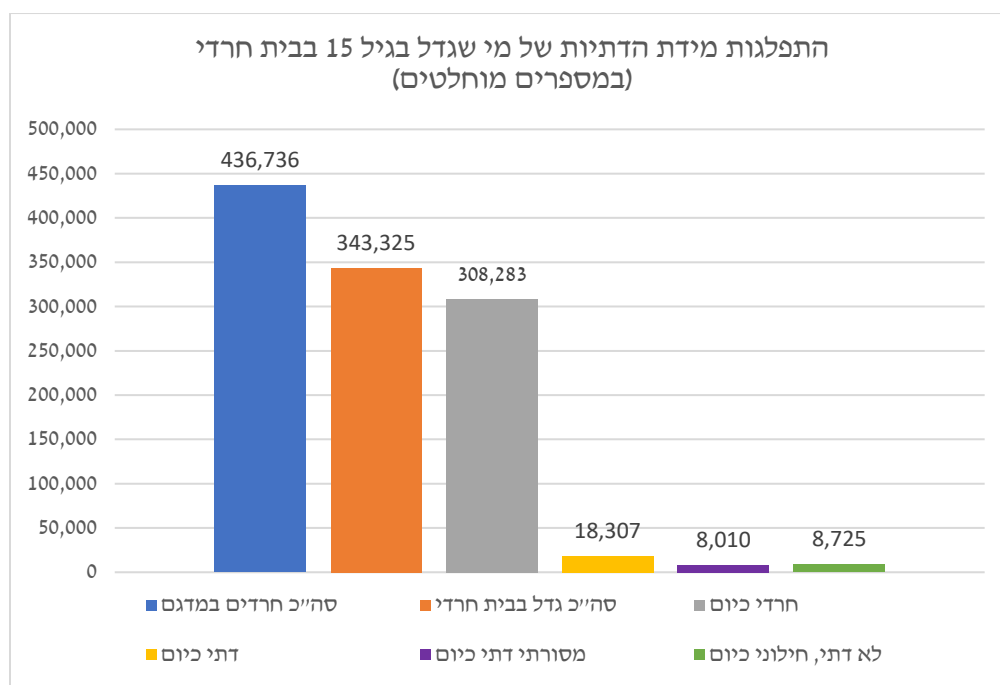
לפי התופעות הבלתי רצויות שתוארו עולה שמחסור במערכת תמיכה וסיוע מונע מחרדים לשעבר גישה למערכת ההשכלה הגבוהה. מבין החלופות המוצעות, נראה כי הקמת מרכזי הכוון קהילתי יעניקו מענה הוליסטי לצרכים הפרטניים והקהילתיים עימם מתמודדים חרדל"שים. מרכזים אלו יוקמו במודל 'מיזם משותף' בין הסוכנות היהודית ומשרד העבודה, הרווחה והשירותים חברתיים לצורך הנגשת מערכת ההשכלה הגבוהה.

רקע

'יציאה בשאלה' הוא ביטוי המתייחס לתהליך שינוי מאורח חיים דתי לאורח חיים חילוני, ברמה האינדיבידואלית, להבדיל מתהליך חילון שהינו תהליך חברתי. בתופעה הכללית קיימת קבוצה מובחנת המגדירה את עצמה כ'חרדים לשעבר'¹; מדובר באנשים אשר ביצעו את המעבר מהעולם החרדי לעולם החילוני. סוציולוגיים מתארים מעברים אלו כתהליך 'הגירה' טראומטי במהלכו מתרחש אובדן תמיכה משפחתית, חברתית ועורף כלכלי.²

עקב העדר הגדרה רשמית בקרב משרדי הממשלה, אין נתונים רשמיים על היקף תופעת/כמות החרדים לשעבר (להלן 'חרדל'שים). עם זאת, ישנן הערכות סטטיסטיות מנתוני הלמ"ס ודיווחי ארגוני הסיוע הפועלים בתחום. לפי ממצאי סקר הלמ"ס החברתי לשנת 2017³ עולה כי 'חרדל'שים מהווים בין 2-4% מכלל האוכלוסייה היהודית, 8,000-17,000 איש.⁴

איור 1: הלשכה המרכזית לסטטיסטיקה, הסקר החברתי 2017



¹ שלומי דורון טקסי מעבר וטקסי הגדרה אישיים בתהליך של "חזרה בתשובה" מול "חזרה בשאלה" (חיבור לשם קבלת תואר "דוקטור לפילוסופיה", אוניברסיטת בר אילן - המחלקה לסוציולוגיה ואנתרופולוגיה, 2006).

² שרית ברזילאי חופשי וחרד: סיפוריהם של היוצאים לשאלה מהחברה החרדית (עבודת גמר לקבלת תואר "מוסמך בסוציולוגיה ואנתרופולוגיה", האוניברסיטה העברית בירושלים - מחלקה לסוציולוגיה ואנתרופולוגיה חברתית, 1995).

³ הלשכה המרכזית לסטטיסטיקה שנתון סטטיסטי לישראל (2017).

⁴ הערה: נתונים אלו נוגעים לבני 20 ומעלה בלבד. הערכה זו מקבצת את משיבי: "מסורתי דתי", "מסורתי לא כל כך דתי" ו"לא דתי, חילוני" יחדיו. יש להביא בחשבון כי טעות הדגימה היחסית של הנתונים הנ"ל היא בין 25% ל 40%, ועל כן רמת המהימנות של האומדנים נחשבת לנמוכה.

על סמך נתונים אלו, ארגון יוצאים לשינוי' מסיק שכ-10% מהשנתון בממוצע עוזבים את הקהילה החרדית מדי שנה, כ-1,300 איש⁵. במחקר שסקר את פעילות העמותות המסייעות לחרדל"שים עלתה הערכה שהיקף עזיבת העולם החרדי מדי שנה עומד על כ-1,000 איש, כאשר רק כ-25% פונים לקבלת סיוע⁶. באמצעות אינטגרציה של המקורות המצוינים לעיל, בוצע שיערוך נתונים המעיד כי היקף התופעה עומד על כ-1,300 איש מדי שנה. כמו כן, נמצא כי אותם חרדל"שים חווים אי מיצוי שירותים וזכויות.

האוכלוסייה החרדית בישראל מהווה 12% מהאוכלוסייה היהודית לשנת 2017⁷. הגדרת 'חרדי' משתנה בקרב משרדי ממשלה בקריטריונים לתמיכה וסיוע וכן באופן המדידה של גופי המחקר השונים⁸. עם זאת, החברה החרדית שונה מן החברה הכללית במאפיינים רבים, בהם אופייה הבדלני הכולל הפעלת מנגנון שימור עצמי המטיל סנקציות חברתיות, משפחתיות וקהילתית לאלו 'המעזים' לעזוב⁹.

בשנת 2010 התקבלה החלטת ממשלה 2000¹⁰ בדבר שילוב המגזר החרדי בשוק התעסוקה עקב נתוני שיעור השתתפות נמוך בכוח העבודה ושעורי עוני גבוהים במגזר¹¹. כחלק מהחלטה, המועצה להשכלה גבוהה (המל"ג) קבעה כי "עידוד והנגשת האוכלוסייה החרדית לאקדמיה" מהווה מטרה מרכזית שלה ופועלת להרחבת היצע התוכניות והמסגרות המותאמות לצרכיהם הייחודיים. ההחלטה התבססה על חוסר המוכנות האקדמית והקדם-אקדמית של הציבור החרדי המאופיין בפערי ידע לעומת האוכלוסייה הכללית¹².

⁵ יוצאים לשינוי סיכום נתוני הסקר החברתי 2012-2007 (הודעה לתקשורת).

⁶ נרי הורביץ יציאה בשאלה: סיכון, סיכוי ומדיניות חברתית (צפוי להתפרסם ב-2018)

⁷ גלעד מלאך ואח' שנתון החברה החרדית בישראל 2017 (2017) www.idi.org.il/media/9930/the-yearbook-of-haredi-society-in-israel-2017.pdf

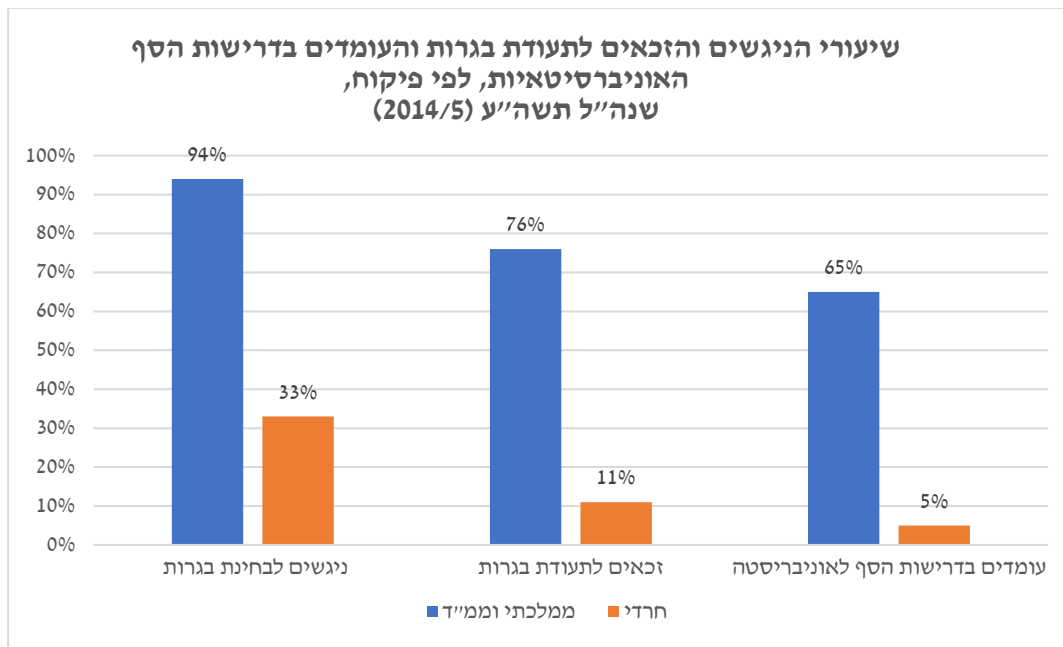
⁸ הלשכה המרכזית לסטטיסטיקה שיטות מדידה ואמידת גודלה של האוכלוסייה החרדית בישראל (2011) www.news1.co.il/uploadFiles/691127955913544.pdf

⁹ שרית ברזילאי לפרוץ מאה שערים: מסע אל עולמם של היוצאים לשאלה (2004).

¹⁰ החלטה 2000 של הממשלה ה-32 "עידוד תעסוקת חרדים" (15.07.2010)

¹¹ OECD *OECD Economic Surveys: Israel 2011*. dx.doi.org/10.1787/eco_surveys-isr-2011-en

¹² המועצה הלאומית להשכלה גבוהה תוכנית החומש של מל"ג-ות"ת לאוכלוסייה החרדית לשנים תשע"ב-תשע"ו (2016).



במסגרת סקירת הספרות, נעשה חיפוש להשוואה מול מקרים דומים בעולם. נמצא דמיון בין התייחסות למצבן ומעמדן של קבוצות מיעוט לבין קבוצת החרדל"שים. מחקרים המעידים על חשיבות שילוב מיעוטים באקדמיה, הן כמטרה בפני עצמה להרחבת השיח המחקרי והן ככלי לשילוב בחברה הרחבה¹³. בהתאם לכך, הוחלט להתייחס בהשוואה הבינלאומית לחרדל"שים כקבוצת מיעוט בחברה.

הקושי של חרדל"שים הינו כפול. מחד, אין ברשותם את הידע הבסיסי והמיומנויות התעסוקתיות. מאידך, הם חשים קושי נפשי וחברתי בעקבות חוסר היכרות עם החברה החילונית והבידוד החברתי. הפעילות במישור הציבורי למען זכויותיהם מתקיימת במספר מעגלים; בתחום העמותות פועלים שלושה ארגונים רלוונטיים: **ה.ל.ל.**, הפועלת בשיתוף ומימון חלקי של משרד הרווחה ומגויס תרומות. ה.ל.ל מפעילה שירותים פסיכו-סוציאליים, ייעוץ תעסוקתי, מלגות לימודים. **יוצאים לשינוי**, הפועלת לקידום מדיניות ומפעילה מרכז קהילתי. בשנת 2017 תמכו בתביעת נזיקין שקבוצת חרדל"שים הגישה נגד המדינה. טענתם העיקרית היא כי העדר לימודי ליבה פגעו בהשתלבותם בשוק התעסוקה ובאפשרות לקיומם בכבוד. עתירה זו נדחתה בעקבות התיישנות ולא ניתנה התייחסות לסוגיה המהותית שעלתה בנוגע לאחריות המדינה על החינוך במגזר החרדי. **ובחרת**, המפעילה מרכז קהילתי ומכינה קדם אקדמית.

¹³ אילה הנדן **השתלבות סטודנטים ערבים במערכת ההשכלה הגבוהה הישראלית** (עבודת גמר לקבלת לתואר "מוסמך במדיניות ציבורית" האוניברסיטה העברית בירושלים – הפקולטה למדעי החברה, 2009).

בתחום החקיקה נעשו מספר ניסיונות לאורך השנים לקדם זכויותיהם של החרדל"שים, בהן הקמת 'השדולה לקידום יוצאי המגזר החרדי' בכנסת העשרים בראשות ח"כ מיכל רוזין (מרצ) וח"כ קארין אלהרר (יש עתיד)¹⁴. בעשור האחרון הועלתה שלוש פעמים הצעת חוק פרטית על ידי ח"כים ממפלגת מרצ, לתיקון חוק סל קליטה אשר יכלול חרדל"שים כזכאים לתמיכה, אך עקב התנגדות הקואליציה לא התקיים דיון בנושא. הצעת החוק הגדירה "יוצא לשאלה" לפי לימודים במוסד חינוך חרדי ובכך שהפרט "עזב את החברה החרדית, לפי הגדרות שיקבע שר החינוך"¹⁵. מחמת עמימות ההגדרה, ישנו קושי בהוצאה לפועל של מדיניות אפקטיבית.

¹⁴ הכנסת, **השדולה למען יוצאי מוסדות החינוך החרדי** www.knesset.gov.il/lobby/heb/LobbyPage.asp?lobby=376

¹⁵ הצעת חוק סל הקליטה (תיקון - זכאות יוצאים לשאלה), התשע"ב-2012 (פ/4007/18)
הצעת חוק סל הקליטה (תיקון - זכאות יוצאים לשאלה), התשע"ג-2013 (פ/436/19)
הצעת חוק סל הקליטה (תיקון - זכאות יוצאים לשאלה), התשע"ה-2015 (פ/234/20)

תופעות בלתי רצויות

הקשיים עימם מתמודדים חרדל"שים מתחלקים למספר היבטים; ראשית, פגיעה בשוויון הזדמנות והזכות להשכלה גבוהה. שנית, פגיעה ברווחה אישית ואוטונומיה קהילתית. שלישית, פגיעה במשק ובהזדמנויות כלכליות.

פגיעה בשוויון הזדמנויות - הזכות להשכלה גבוהה מעוגנת בחוק המועצה להשכלה גבוהה¹⁶. למול ההכרה בזכות זו, ישנה הכרה מצד המדינה בנוגע לאי השוויון בנגישות לאקדמיה עבור קבוצות מסוימות הזכאיות לסיוע לצורך צמצום התופעה¹⁷.

במסגרת הקמת מנגנון התמיכות למגזר החרדי, המל"ג הגדיר את קהל היעד לזכאות כ'אלו אשר למדו מכתה ט' עד י"ב במוסד חינוך בעל אורחות דת ותפיסת עולם חרדית'¹⁸. עם זאת, הודגש בחוזר המל"ג ב-2017 כי תכנית הסיוע מיועדת לבוגרי החינוך החרדי "גם אם אינם נמנים כיום עם הציבור החרדי"¹⁹. חידוד זה נעשה על סמך עדויות כי בקשות התמיכה של חרדל"שים נדחו או הותנו בשמירה על חזות והתנהגות חרדית במסגרת הלימודית²⁰. תכנית המל"ג פועלת מתוך הכרה בייחודיות התרבותית ושימוש בתמריצי השתתפות. עקב כך, הגופים המנהלים את קרנות התמיכה החרדיות שייכים ומזוהים עם החברה החרדית. הפעלת פיקוח וסנקציות על קרנות התמיכה לקליטת חרדל"שים בניגוד לרצונם יפגע באמינות התכנית ולירידה בכמות המשתתפים. לפיכך, כפיית מסגרת משותפת לחרדים ולחרדל"שים, מהווה פגיעה בכל אחת מן הקבוצות כשלעצמה.

נגרמת פגיעה רב-ממדית בזכויות החרדל"שים. מצד אחד, חרדל"שים חסומים מפני גישה למערכת ההשכלה הגבוהה כבוגרי החינוך החרדי. 59% מהלומדים בחינוך היסודי החרדי לומדים את תכנית הליבה במלואה²¹, וכפי שצוין לעיל, המוכנות האוניברסיטאית של בוגרי המערכת נמוכה במיוחד. מצד שני, הם אינם מקבלים בפועל את התמיכה המיועדת לגישור על החסמים העומדים בפניהם, ללא תלות באורך חייהם. במצב זה, נוצר שוויון הזדמנות פורמלי אך לא מהותי. יתר על כן, הם נאלצים לבקש סיוע מנציגי הקהילה אותה ביקשו לעזוב, ובכך נמנע מהם החופש לקיים את אורך החיים בו בחרו.

¹⁶ חוק המועצה להשכלה גבוהה תשי"ח-1985.

¹⁷ המועצה הלאומית להשכלה גבוהה **מערכת ההשכלה הגבוהה בישראל תשע"ז** (2016).

¹⁸ גלעד מלאך ואח' 2017

¹⁹ המועצה הלאומית להשכלה גבוהה **עדכון מודל תקצוב המוסדות בגין הגברת נגישות ההשכלה הגבוהה לחרדים בהתאם למדיניות ות"ת ומל"ג בנושא - התכנית הרב שנתית תשע"ז-תשפ"ב** (2017).

²⁰ ראיון טלפוני עם יוסי קלאר, סמנכ"ל מדיניות ופיתוח ארגון יוצאים לשינוי 26.03.2017.

²¹ אתי וייסבלאי **לימודי ליבה במערכת החינוך החרדית**, מרכז המחקר והמידע הכנסת, (2012).

פגיעה ברווחה אישית ואוטונומיה קהילתית – חרדל²² שים חווים פגיעות שונות: נידוי מצד הקהילה החרדית, נתק מן המשפחה, שינוי בתפיסת העצמי והעולם. לפי עדויות חרדל²³ שים, התהליך האישי מוביל לתחושות בדידות קשות המגבירות מצבי סיכון אישיים וחברתיים²⁴. סיפור התאבדותם של ישראל קרול ז"ל²⁵ ואסתי וינשטיין ז"ל²⁶, העלו לתודעה הציבורית מצוקות אלו.

במקביל לתהליך האישי, מתרחשת טלטלה במפגש עם העולם החילוני השונה בנורמות והכללים החברתיים המקובלים מאלו שבעולם החרדי²⁷. היות והחברה בישראל מורכבת משלל תתי-קבוצות בעלי מאפיינים אתניים, תרבותיים ודתיים, פועלים ארגונים ותוכניות ממשלתיות המציעות שירותים לפי השתייכות לקבוצה מוגדרת (יוצאי בני העדה האתיופית²⁸, עולים חדשים²⁹, דרוזים וצ'רקסים³⁰ ועוד). השירותים נועדו לסייע בהשתלבות בחברה. מסגרות קהילתיות אלו פעולות מתוך הבנת החשיבות לקהילה מגובשת הנותנת מענה לסוגיות השונות: הפגת הבדידות, רשת חברתית תומכת, מיצוי זכויות וביטוי מאפיינים תרבותיים ייחודיים של הקהילה³¹.

העדר מסגרת תומכת עבור חרדל³² שים מהווה פגיעה לא רק ברווחה האישית, בכך שלא ניתן להם מענה, אלא גם פגיעה באוטונומיה הקהילתית. כל אלו גורמים להעצמת ההדרה החברתית אשר ממנה הם סובלים.

פגיעה במשק והזדמנויות כלכליות – הערכות משרד האוצר מעלות כי הפסד התוצר הישיר למשק הישראלי כתוצאה משיעור ההשתתפות הנמוך של גברים חרדים בשנת 2009 נאמד בכ-4 מיליארד ש"ח. בחישוב ההפסד העקיף, שיעור הפגיעה גבוה אף יותר עקב הגדלת ההשתכרות (שפירושה גם הגדלת הצריכה), וכן עשויה

²² נרי הורביץ (2018)

²³ לירון שמס "מה הוביל להתאבדותו של היוצא בשאלה ישראל קרול?!" – Mako – רוח

15.10.12www.mako.co.il/spirituality-popular_culture/Article-7fa114ccbe06a31006.htm

²⁴ שרון רופא-אופיר "בתה של אסתי וינשטיין: "אמא, במותך חוללת שינוי, זעקתך נשמעה" – Ynet – לאשה 10.07.16
xnet.ynet.co.il/articles/0,7340,L-4826067,00.html

²⁵ שרית ברזילאי (2004)

²⁶ החלטה 2254 של הממשלה ה-34 "מדיניות ממשלתית לקידום שילובם המיטבי של יוצאי אתיופיה בחברה הישראלית" (05.01.2017)

²⁷ חוק סל הקליטה, התשנ"ה-1994

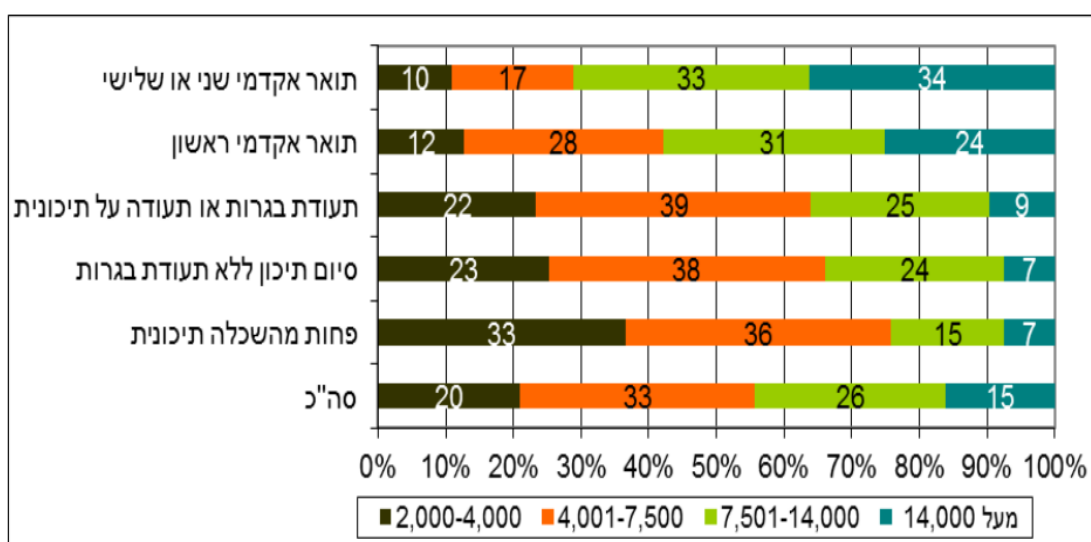
²⁸ המועצה הלאומית להשכלה גבוהה **פלורליזם ושוויון הזדמנויות בהשכלה גבוהה הרחבת נגישות האקדמיה לערבים, דרוזים וצ'רקסים בישראל** (2013).

²⁹ משרד העבודה הרווחה והשירותים החברתיים **השירות לעבודה קהילתית** (2015)
www.molsa.gov.il/Units/Wings/AgSherutim/CommunityWorkService/Pages/CommunityWorkService.aspx

להוביל להקטנת התמיכה מכספי המדינה³⁰. התופעות המתוארות לעיל תקפות בנוגע לאי שילוב חרדל"שים בשוק העבודה גם אם בהיקפים נמוכים פי כמה ועלות ההפסד לתוצר הישיר למשק עומד כ-230 מיליון ש"ח³¹. בנוסף, החסמים בנגישות למשרות איכותיות התלויות ברכישת השכלה גבוהה מעצימות את הפגיעה במשק וברמת החיים האישית שכן ככל שרמת ההשכלה גבוהה יותר, כך עולה שיעור התעסוקה, ההכנסה, והיכולת לכסות הוצאות חודשיות³².

איור 3: הלשכה המרכזית לסטטיסטיקה, שוויון הזדמנויות בהשכלה, 2015

מועסקים בני 25 ומעלה, לפי השכלה ולפי הכנסה אישית ברוטו לחודש מעבודה



העדר מיומנות עבודה והשכלה ברמה נמוכה מאמצות חרדל"שים להיכנס לשוק העבודה למשרות בשכר מינימום, דחיית ו/או ויתור על הכשרה מקצועית, ולעיתים כניסה לחובות³³. כך שלמרות המוטיבציה הגבוהה, חרדל"שים מגיעים למצוקה כלכלית ומהווים נטל על המדינה.

משרד הכלכלה והתעשייה קובע שפיתוח כלכלי-חברתי מהווה מנוף לצמיחת המשק והכלכלה ובפרט מיצוי הפוטנציאל הגלום באוכלוסיות ייעודיות³⁴. כך יוצא כי אי מיצוי הפוטנציאל הגלום בחרדל"שיים עומד בסתירה לעקרונות אלו ופוגע בצמיחת המשק והכלכלה.

³⁰ מבקר המדינה דו"ח שנתי 62 – לשנת 2011 ולחשבונות שנת הכספים 2010 (2012).

³¹ הערה: הערכה זו מבוססת על עיבוד הערכות משרד האוצר (מתוך דו"ח מבקר המדינה) ונתוני הלשכה המרכזית לסטטיסטיקה לשנת 2009. הלשכה המרכזית לסטטיסטיקה שנתון סטטיסטי לישראל (2009). מבקר המדינה (2012).

³² הלשכה המרכזית לסטטיסטיקה שוויון הזדמנויות בהשכלה חסמים דמוגרפיים וסוציו-אקונומיים (2015).

³³ נרי הורביץ (2018).

הגדרת הבעיה (עז 250 מילים)

חרדים לשעבר אינם זכאים למערכת תמיכה וסיוע על ידי המדינה ו/או מוסדותיה באופן הנותן מענה לצרכיהם הייחודים כקבוצת אוכלוסייה מובחנת (כפי שקיים) עבור אוכלוסיות בעלות מאפיינים דומים.

מחמת העדר מסגרת ייעודית שכזו, נמנעת מחרדים לשעבר גישה למערכת ההשכלה הגבוהה בישראל.

החסמים בנגישות באים לידי ביטוי באופנים שונים; ראשית, פערי ידע המובילים לחוסר עמידה בדרישות הסף האוניברסיטאיות. שנית, חוסר יציבות כלכלית אשר מונע רכישת השכלה באופן פרטי. שלישית, העדר הכרות עם התרבות החברתית והארגונית של החברה המונע מיצוי זכויות קיימות. המדינה והמל"ג מציעות פתרונות עבור חסמים זהים בנגישות עבור קבוצות מוכרות. אך למרות קווי הדמיון, קיים אי שוויון בהיקף התמיכה עבור חרדל"שים לבין התמיכה בקבוצות המוכרות. הסיבות להעדר הקצאת משאבים פורמלית ופיתוח מסגרות ייעודית עד כה, נובעים בשל גודל האוכלוסייה, העדר מודעות למצוקות האוכלוסייה, רגישות פוליטית ותת ההשקעה של המדינה בשירותים חברתיים³⁴.

אי הנגשת השכלה גבוהה לחרדלש"ים משמר מצב קיים בו האוכלוסייה נותרת עם רמות ידע ומיומנויות נמוכות, נמנע מיצוי הפוטנציאל האישי, נפגעת ההזדמנות להשתתפות איכותית בשוק העבודה והצמיחה במשק, ומתקבעת התלות בארגוני סיוע ובמדינה. בנוסף, העדר גישה למסגרת ייעודית המקדמת שילוב חברתי מנציח את המצוקה האישית, ההדרה החברתית וחוסר הנגישות למקבלי החלטות. עקב אי השוויון והפגיעות הנגרמות בעקבותיו, על המדינה מוטלת האחריות לפעול להקצאת המשאבים הנדרשים והקמת מסגרת המתאימה להנגשת מערכת ההשכלה הגבוהה עבור חרדל"שים.

³⁴ משרד ראש הממשלה ספר תכניות העבודה לשנים 2017-18 www.plans.gov.il/pdf2018/plans2017-18.pdf

³⁴ בנק ישראל דו"ח 2016 - מדיניות מוניטרית, מדיניות פיסקאלית ואתגרי המשק (2017).

חלופות

לאור הבעיות שהועלו, יש חשיבות בהקצאת משאבים ותמיכה כלכלית בתוכניות אשר יאפשרו שילוב חרדל"שים במערכת ההשכלה הגבוהה. החלופות הבאות מבוססות על מספר כללי יסוד; ראשית, מודל מיזם משותף³⁵ הקובע כי העלות של הקמת והפעלת החלופה מתבצע בהשקעה תואמת (לפי מפתח אחוזים משתנה) בין משרד ממשלתי מוגדר לבין ה'סוכנות'. שנית, "חוק המעמד-1952"³⁵ קובע כי ה'סוכנות' זכאית לפטור ממכרז אשר יקל על תהליך ההתקשרות עם המדינה, יאיץ את יישום החלופה והשגת התוצאות הרצויות. שלישית, נקבעה מסגרת תקציבית של תשעה מיליוני ₪ בשנה, עבור כל אחת מן החלופות. מגבלה קשיחה זו, גורמת לשוונת בהיקף מקבלי התמיכה בין כל אחת מן החלופות בעקבות הבדלים בעלות סל השירותים הספציפי הניתן בכל חלופה. מגבלה זו דווקא תסייע להעריך את תוצאות ההתערבות מבחינת אפקטיביות התכנית בהיקף מקבלי השירות וכן מבחינת שיקולי עלות-תועלת. להלן החלופות המוצעות:

חלופה א' – 'בית ליוצאים': הקמת שני מרכזי הכוון קהילתיים בשיתוף משרד העבודה, הרווחה והשירותים החברתיים

חלופה זו מציעה להקים עבור אוכלוסיית החרדל"שים שני מרכזי הכוון תעסוקתי ייעודיים, בירושלים ותל אביב. מרכזים אלו יפעלו בפורמט דומה למרכזי ריאן (בחברה הערבית), מרכזי כיוון (בחברה החרדית), מעברים (במגזר הכפרי).

שיתוף הפעולה הבין-מגזרי ימצה את הידע המקצועי הנמצא בידי שרות נוצ"ץ (נוער, צעירות וצעירים) במשרד הרווחה אשר יהיה אחראי על קביעת תנאי המכרז ויכללו הגדרה אופרטיבית של קהל היעד, אפיון צרכי האוכלוסייה, רמת והיקף השירותים הנדרשים וקביעת היקף התמיכה והסיוע הכלכלי. במקביל יעשה שימוש בניסיון ובידע הקיים ב'סוכנות' בנוגע להפעלת שירותים עבור אוכלוסיות מוחלשות, היכרות עם השטח ומיומנות שת"פ עם ארגונים נוספים דוגמת ה.ל.ל, ובחרת ויוצאים לשינוי.

מרכזי הכוון יופעלו במודל "One stop shop", המעניקים מענה רב-ממדי ומקיף לכלל האתגרים עימם חרדל"שים מתמודדים, בדגש על תמיכה אקדמאית ופעילות חברתית-קהילתית. סל השירותים יכלולסדנאות לפיתוח מיומנות חברתיות ורכישת כלים, קורסי השלמת השכלה, הלוואות ומענקי סיוע, מלגות לימודים אקדמאיים וקדם-אקדמאיים, הפעלת מוקד סיוע וקו חם, יעוץ משפטי, שירותי גישור למשפחות, אירועים קהילתיים ופעילויות חברתיות, ואתר אינטרנט.

³⁵ חוק מעמדן של ההסתדרות הציונית העולמית ושל הסוכנות היהודית לארץ-ישראל, התשי"ג-1952

במקביל להפעלת המרכזים יחל קמפיין שיווק, ברשתות החברתיות ובקבוצות הדיון המתאימות, להעלאת המודעות לשירות החדש. הקמפיין ימשיך בעצימות נמוכה לאורך כל זמן הפעלת המרכז. בתום 5 שנות פעילות, תתבצע הערכת פעילות מרכזי ההכוון ומידת העמידה ביעדים ובמטרות שהוגדרו במכרז. הערכה הסופית תתבצע על סמך הממצאים והמסקנות של מחקר הערכה מלווה לפרויקט, כך יותאמו ויוטמעו במכרז הבא.

עלות שנתית כוללת: ₪9,000,000.00³⁶: 51% במימון הסוכנות היהודית, 4,590,000 ₪. 49% במימון

משרד העבודה והרווחה, 4,410,000 ₪. מס' משתתפים ממוצע: 70

חלופה ב' – יוצאים לאקדמיה': הקמת קרן תמיכות ומסגרת סיוע ללימודים גבוהים תחת פיקוח המל"ג

חלופה זו מציעה הקמת קרן תמיכות וסיוע ייעודי עבור חרדל"שים. הקרן תפעל בפורמט הדומה לאירתקא (חברה ערבית), קרן קמ"ח (חברה החרדית), הישגים (תושבי הפריפריה) התכנית למצוינות האקדמית של סטודנטים יוצאי אתיופיה³⁷.

שיתוף הפעולה הבין-מגזרי ימצה את הידע המקצועי הנמצא בידי המל"ג והועדה לתכנון ותקצוב (ות"ת) אשר בעלי הסמכות הקבועה בחוק לקביעת תנאי המכרז אשר יכללו הגדרה אופרטיבית של קהל היעד, רמת והיקף המימון הניתן על פי מפתח עליות קבוע, קביעת רשימת המקצועות הנדרשים למשק' שעבורם תינתן קדימות בקבלה והגדלת היקף הסיוע, קביעת איכות השירותים הנלווים והיקף התמיכה והסיוע הכלכלי הכולל אשר יוענק לפרט, וכן את דרישות הסף לקבלה. במקביל, יעשה שימוש בניסיון ובידע הקיים ב'סוכנות' בנוגע להפעלת שירותים עבור אוכלוסיות מוחלשות, היכרות עם השטח ומיומנות שת"פ עם ארגונים נוספים דוגמת ה.ל.ל, ובחרת ויוצאים לשינוי.

הקרן תופעל במודל של **מרכז שירות ארצי בירושלים**, אשר ייתן מענה פרטני-קבוצתי לאתגרים עימם חרדל"שים מתמודדים, בדגש על תמיכה וסיוע כלכלי ומסגרת לימודית קדם אקדמאית. משרדי הקרן יעניקו שירותי קבלת קהל במקום, סיוע טלפוני ומידע באתר אינטרנט.

³⁶ הערה: הערה: הערכת העלות השנתית על סמך עיבוד דוחות הכספיים ומכרז משרד העבודה

רשם העמותות משרד המשפטים **מסמכים ודיווחים - ה.ל.ל.** www.guidestar.org.il/organization/580195766/documents

רשם העמותות משרד המשפטים **מסמכים ודיווחים יוצאים לשינוי** www.guidestar.org.il/organization/580571180/documents

³⁷ המועצה הלאומית להשכלה גבוהה **התכנית למצוינות האקדמית של סטודנטים יוצאי אתיופיה (2017)**

www.che.org.il/%D7%A2%D7%99%D7%93%D7%95%D7%93%D7%95%D7%98%D7%99%D7%A4%D7%95%D7%97%D7%94%D7%9E%D7%A6%D7%95%D7%99%D7%A0%D7%95%D7%AA%D7%94%D7%90%D7%A7%D7%93%D7%9E%D7%99%D7%93%D7%A9%D7%9C%D7%A1%D7%98%D7%95%D7%93

באמצעות תהליך מיון ולווי, יינתן מענה המותאם לצרכים האישיים מתוך סל שירותים נרחב: קורסי הכנה לבחינת הפסיכומטרי והשלמת בגרויות, מכינה קדם אקדמית, אבחון פסיכולוגי תעסוקתי, אבחון ללקויות למידה, שכר לימוד, מימון מעונות, שיעורי עזר ותגבורים (בפרט בשפה האנגלית ומתמטיקה), סיוע פסיכולוגי, אתר אינטרנט.

בשנה הראשונה להקמת הקרן, יתחיל קמפיין שיווק ברשתות החברתיות לפרסום השירות החדש וימשיך בעצימות נמוכה לאורך זמן. במקביל למועדי הרישום לאוניברסיטאות ומכללות יופעל קמפיין ברדיו לעידוד הגשת בקשות תמיכה לקרן.

בתום 5 שנות פעילות תתבצע הערכת פעילות מרכזי ההכוון ומידת העמידה ביעדים ומטרות אשר הוגדרו במכרז. הערכה הסופית תתבצע על סמך הממצאים והמסקנות של מחקר הערכה מלווה לפרויקט, כך יותאמו ויוטמעו במכרז הבא.

עלות שנתית: 9,000,000.00 ₪³⁸, 51% במימון הסוכנות היהודית, 4,590,000 ₪. 49% במימון

המל"ג, 4,410,000 ₪ מס' משתתפים ממוצע: 64

חלופה ג' - 'נקלטים בחברה': פיילוט 'סל תמיכות ומסגרת סיוע' בשיתוף המנהל לסטודנטים עולים, משרד העלייה והקליטה

חלופה זו מציעה שחרדל"שים יוכרו כזכאים לתמיכה ומימון מיהמינהל לסטודנטים עולים (להלן ה'מינהל'), במשרד העלייה לתקופת ניסיון. הפיילוט יהיה מוגבל בתקציב וכן לתקופת זמן של חמש שנים. כפי שמתואר בספרות המקצועית, המעבר מן העולם החרדי לחילוני דומה בהיבטים רבים במאפייניו לתהליך הגירה³⁹. חרדלש"יים עוברים תהליך של "הגירה פנימית" מחברה מסוגרת אל המסגרת המודרנית- מערבית של העולם החילוני⁴⁰. מתוך היכרות עם אתגרים אלו, עלתה הצעת החוק להשוות את הזכאות לתמיכה וסיוע במסגרת סל קליטה בין עולים לחרדל"שים⁴¹. הצעה זו נדחתה בעקבות התנגדות בזירה הפוליטית והן בעקבות העלויות הכלכליות הגבוהות. יש לציין כי קיים מחסור בנתונים הנוגעים לאופן בו

³⁸ הערה: הערכת העלות השנתית על סמך עיבוד מכרז המל"ג להפעלת תכנית למגזר החרדי

המועצה הלאומית להשכלה גבוהה מכרז מספר 11/2012 להפעלת תכנית מלגות והלוואות לסטודנטים בני המגזר החרדי (08.11.2012)
www.che.org.il/%D7%9E%D7%9B%D7%A8%D7%96-%D7%9E%D7%A1%D7%A4%D7%A8-112012-
%D7%9C%D7%94%D7%A4%D7%A2%D7%9C%D7%AA-%D7%AA%D7%9B%D7%A0%D7%99%D7%AA-
%D7%9E%D7%9C%D7%92%D7%95%D7%AA-D7%95%D7%94%D7%9C%D7%95%D7%95%D7%90%D7%95/

³⁹ שרית ברזילאי (2004)

⁴⁰ משה שנפלד "היוצאים בשאלה: מנפילה בין הכיסאות להזדמנות" גדיש ט"ו 38-46 (2015)

⁴¹ הצעת חוק סל הקליטה (2012)

תמיכה מסוג זה יסייע באופן אפקטיבי לאוכלוסיית החרדלש"ים. לפיכך, חלופה זו מציעה מסגרת פעולה אופרטיבית בו המינהל משמש כמנגנון ההפעלה, בניגוד לכלל אגפי משרד העלייה, והסיוע והתמיכה מתמקד בלעדית בשילוב באקדמיה.

שיתוף הפעולה הבין-מגזרי ימצה את הידע והיכולות של שני הגופים מתוך הניסיון שנצבר בשיתוף פעולה קודם. מערכת היחסים בין משרד הקליטה וה'סוכנות' הינה ארוכת שנים ופורייה, ואף עד לשנת הלימודים תשע"ד (2013-2014) לקחה חלק בתקצוב והפעלת המינהל עצמו⁴².

המינהל מפעיל מערך ארצי, בממשק ישיר עם אוניברסיטאות ומכללות, המציע סיוע במספר מישורים; ראשית, ייעוץ והכוון (מידע על אפשרויות הלימוד, תנאי הרישום והקבלה, ייעוץ בבחירת מסלול לימודים). שנית, סיוע סוציאלי ואקדמי (לווי אישי וקבוצתי, הכנה לתעסוקה, פעילויות לשילוב בחברה ובתרבות הישראלית, סיוע נפשי, שרותי רווחה, שעורי עזר ותמיכה אקדמית). שלישית, סיוע פיננסי (מימון שכר לימוד, מלגות קיום חודשיות).

במסגרת החלופה, המינהל יתקצב ויפעיל את מערך התמיכה והסיוע הניתן לחרדל"שים, כפי שמציע עבור הלקוחות הקיימים (עולים חדשים). עם זאת, ה'סוכנות' תפעל לאיתור ומיון מועמדים מתאימים ותפעיל ותממן הכשרות עבור עובדי המינהל להיכרות עם אפיוני וצרכי האוכלוסייה. מגבלות התקציב ופרק הזמן של הפרויקט וכן חלוקת תחומי אחריות ברורה תאפשר חלוקת עבודה ויצירת תשתית לשיתוף פעולה מיטבי.

בתום הפיילוט, מיצוי התקציב או תום חמש שנות התוכנית, תתבצע הערכה של פעילות המינהל וה'סוכנות' על פי מספר מדדים: כמות מקבלי הסיוע, אחוזי ההצלחה (קבלת תואר), היחס בין עלויות להצלחה ומדדי שירות. במידה והערכת התוכנית תהיה חיובית, יהיה צורך לבחון ישימות פעולה במישור החקיקתי, כפי שהוצע בעבר,⁴³ על מנת לעגן את זכאות החרדל"שים בתמיכה וסיוע בחוקⁱⁱ.

עלות שנתית: 9,000,000.00 ₪ⁱⁱⁱ, 75% במימון המינהל לסטודנטים עולים, 6,750,000 ₪, 25% במימון

הסוכנות היהודית, 2,250,000 ₪. מס' משתתפים ממוצע: 60

⁴² משרד העלייה והקליטה **אודות המינהל לסטודנטים עולים**

www.moia.gov.il/Hebrew/Subjects/AcademicStudies/Pages/AboutTheAuthority.aspx

⁴³ יהונתן ליס "הצעת חוק: יוצאים בשאלה יזכו מהמדינה לסל קליטה" - **הארץ - חדשות** 05.02.2012

www.haaretz.co.il/news/education/1.1633806

⁴³ חוק סל הקליטה (1994)

⁴³ הערה: הערכת העלות השנתית על סמך עיבוד דיווח המינהל לסטודנטים עולים

משרד העלייה והקליטה **אודות המינהל לסטודנטים עולים – סיוע כספי**

www.moia.gov.il/Hebrew/Subjects/AcademicStudies/Pages/AboutTheAuthority.aspx#tab1

השוואת חלופות

לשם קביעת מדיניות, יש לבחון כל חלופה כשלעצמה ובהשוואה לחלופות האחרות. ההשוואה נערכה לפי קריטריונים זהים, כשלכל קריטריון נקבע משקל יחסי שונה. עבור קריטריון **צמצום התופעה**, כלומר מספר הנהנים מהשירות, ניתן משקל של 25%. מכיוון שהמטרה של נייר המדיניות הוא שילוב חרדלש"ים באקדמיה, ככל שהיקף הזכאים גדל כך התופעה הבלתי רצויה קטנה. בדומה, קריטריון **עלויות עבור לקוח** בעל משקל זהה של 25%. למרות שהעלות הכוללת של החלופות זהה, יש שוני בעלות היחסית מכיוון ששיטת המימון הוא של 'מיזם משותף'. כמו כן, ניתן משקל זהה של 25% לקריטריון **עלות ביחס למשתתף**. למרות שכל החלופות נותנות מענה לתופעות הבלתי רצויות, יש הבדלים במנגנון ההפעלה וסל השירותים הניתנים במסגרת כל חלופה ויש לבחון את אפקטיביות החלופות. סוגיית החרדים לשעבר הינה בעלת נפוצות פוליטית משמעותית ולכ לקריטריון **הישימות הפוליטית** ניתן משקל 15%. עם זאת, החלופות הקיימות הינן בעלות ישימות פוליטית סבירה, כל אחת. יתר על כן, החלופות כוללות שותפויות עם גורמים שונים (משרד הרווחה, מל"ג, עלייה) אשר הינם בעלי סמכות חוקית או בעלי אינטרס לצורך הגדלת הישימות. הקריטריונים **השפעה לטווח רחוק** ו**ישימות טכנית** קיבלו משקל של 10% כל אחד, כיוון שאינם חסם משמעותי למימוש החלופות. החלופות מבוססות על מסגרות סיוע ותמיכה הקיימות כיום, שהותאמו בהצלחה עבור קהלי יעד מוגדרים. לפיכך הערכת שני הקריטריונים הללו מתבצעת לפי תכנית הערכה והבקרה של המסגרות הקיימות.

קריטריון	אחוז החשיבות לקריטריון	חלופה א' 'בית ליוצאים'	חלופה ב' 'יוצאים לאקדמיה'	ציון חלופה ג' 'נקלטים'
צמצום התופעה	25%	****	***	*
עלות עבור הלקוח	25%	**	**	****
עלות ביחס למשתתף	15%	****	***	*
השפעה לטווח רחוק	10%	***	****	**
ישימות פוליטית	15%	****	*	***
ישימות טכנית	10%	***	**	****
סה"כ (ציון משוקלל)	100%	3.45	2.45	2.80

החלופה הנבחרת

על סמך הסקירה והנתונים המוצגים לעיל, החלופה הנבחרת הינה **חלופה א' - 'בית ליוצאים' - הקמת מרכזי כיוון** הכוללת מעטפת שירותים הוליסטים ברמה האישית, הקהילתית-חברתית והלימודית בהתאמה אישית לכל מבקש שירות.

חלופה זו תצמצם את התופעות הבלתי רצויות הנובעות מהבעיה כפי שהוגדרה: העדר מערכת תמיכה וסיוע התואם את צרכיהם הייחודים של חרדל"שים להסרת חסמי הנגישות העומדים בפניהם במערכת להשכלה גבוהה.

לפי דוחות הערכה הבחונים את פעילותם לאורך שנים, מרכזי ריאן וכיוון הינם הצלחה במתן שירות וסיוע לאוכלוסיות היעד⁴⁴. הודות להצלחות אלו, ישנה סבירות גבוהה שמרכזי הכוון קהילתי עבור חרדל"שים יהיה האפקטיבי ביותר הן בבחינת עלות מול תועלת - 70 מלגות לימוד, והן בצמצום מצבי הסיכון וקשיים חברתיים עמם מתמודדים חרדל"שים. אי לכך, חלופה זו מהווה מסגרת לצרכים הפרטניים והקהילתיים אשר יסייעו לצמצם את התופעות החיצוניות השליליות והקשיים הנוספים עימם מתמודדים חרדל"שים.

החלופה עולה בקנה אחד עם ערכי הלקוח (הסוכנות היהודית) לרבות תמיכה בקהילות בסיכון, קידום השכלה, צמצום פערים חברתיים ושיתוף פעולה עם המדינה ומוסדותיה⁴⁵.

הישימות הפוליטית בחלופה זו הינה הגבוהה מבין החלופות, משרד הרווחה הינו בעל האחריות והסמכות החוקית להקים ולהציע שירותים חברתיים. מסגור הנושא כסוגיית רווחה יקטין את האפשרות לקונפליקט פוליטי גלוי עם המפלגות החרדיות אשר הביעו התנגדות עד כה לתקצוב תכניות עבור חרדל"שים⁴⁶. בנוסף, פתיחת מסלול סיוע ייעודי לחרדל"שים יבצע הפרדה ברורה בין הסיוע והתקצוב הניתן להם לבין זה הניתן למגזר החרד ובכך יסייע לרכז את המתחים בין הקבוצות במאבק על משאבים כלכליים. כמו כן, בהיבט הטכני, יש בידי משרד הרווחה והסוכנות קשרי עבודה קודמים אשר יתרמו לשיתוף פעולה בתחום זה.

לאור כל זאת, החלופה הנבחרת היא **'בית ליוצאים'** אשר מגדילה את הנגישות של חרדים לשעבר להגיע לשערי האקדמיה, לסיים את לימודיהם בהצלחה ולהשתלב בחברה.

⁴⁴ משרד העבודה, הרווחה והשירותים החברתיים מנהל המחקר מחקר הערכה ש מרכזי ריאן לכוון תעסוקתי בחברה הערבית, הדרוזית והצ'רקסית: דוח ביניים (2016) www.employment.molsa.gov.il/Research/Documents/X13489.pdf

⁴⁵ הסוכנות היהודית לישראל תקציב הפעילות לשנת 2017 על פי תחומי פעילות אסטרטגיים (2017) www.jewishagency.org/sites/default/files/2017_Operating_Budget_June17_Hebrew.pdf

⁴⁶ יעקב גורדקה (2017) "יוצאים בשאלה? אייכלר תוקף עם חוזרים בתשובה" - **בחזרי חרדים - פוליטי** 25.01.2017 www.bhol.co.il/news/220090

ביבליוגרפיה

מקורות ראשוניים

חוקים והצעות חוק

הצעת חוק סל הקליטה (תיקון - זכאות יוצאים לשאלה), התשע"ב-2012 (פ/18/4007)

הצעת חוק סל הקליטה (תיקון - זכאות יוצאים לשאלה), התשע"ג-2013 (פ/19/436)

הצעת חוק סל הקליטה (תיקון - זכאות יוצאים לשאלה), התשע"ה-2015 (פ/20/234)

חוק המועצה להשכלה גבוהה תשי"ח-1985.

חוק מעמדן של ההסתדרות הציונית העולמית ושל הסוכנות היהודית לארץ-ישראל, התשי"ג-1952

חוק סל הקליטה, התשנ"ה-1994

החלטות ממשלה

החלטה 2000 של הממשלה ה-32 "עידוד תעסוקת חרדים" (15.07.2010)

החלטה 2254 של הממשלה ה-34 "מדיניות ממשלתית לקידום שילובם המיטבי של יוצאי אתיופיה בחברה

הישראלית" (05.01.2017)

ראיונות

ראיון טלפוני עם יוסי קלאר, סמנכ"ל מדיניות ופיתוח ארגון יוצאים לשינוי 26.03.2017

מקורות נוספים

אתי וייסבלאי לימודי ליבה במערכת החינוך החרדית, מרכז המחקר והמידע הכנסת, (2012).

בנק ישראל דו"ח 2016 - מדיניות מוניטרית, מדיניות פיסקאלית ואתגרי המשק (2017).

הכנסת, השדולה למען יוצאי מוסדות החינוך החרדי

www.knesset.gov.il/lobby/heb/LobbyPage.asp?lobby=376

הלשכה המרכזית לסטטיסטיקה שוויון הזדמנויות בהשכלה חסמים דמוגרפיים וסוציו-אקונומיים (2015)

הלשכה המרכזית לסטטיסטיקה שיטות מדידה ואמידת גודלה של האוכלוסייה החרדית בישראל (2011)

www.news1.co.il/uploadFiles/691127955913544.pdf

הלשכה המרכזית לסטטיסטיקה שנתון סטטיסטי לישראל (2009).

הלשכה המרכזית לסטטיסטיקה שנתון סטטיסטי לישראל (2017).

מבקר המדינה דו"ח שנתי 62 – לשנת 2011 ולחשבונות שנת הכספים 2010 (2012).

המועצה הלאומית להשכלה גבוהה התכנית למצוינות האקדמית של סטודנטים יוצאי אתיופיה (2017)
www.chc.org.il/A299993959395989999A49597949E9A695999A0959AA94909A7939E999AA99D79C9A198959793

המועצה הלאומית להשכלה גבוהה מכרז מספר 11/2012 להפעלת תכנית מלגות והלוואות לסטודנטים בני המגזר החרדי (08.11.2012)

www.chc.org.il/9E9B9A896-9E9A1A4A8-1120129C949A4A29C9AA9AA9B9A0999AA9E9C92959AAD95949D9C95959909795

המועצה הלאומית להשכלה גבוהה מערכת ההשכלה הגבוהה בישראל תשע"ז (2016).

המועצה הלאומית להשכלה גבוהה עדכון מודל תקצוב המוסדות בגין הגברת נגישות ההשכלה הגבוהה לחרדים בהתאם למדיניות ות"ת ומל"ג בנושא - התכנית הרב שנתית תשע"ז-תשפ"ב (2017).

המועצה הלאומית להשכלה גבוהה פלורליזם ושוויון הזדמנויות בהשכלה גבוהה הרחבת נגישות האקדמיה לערבים, דרוזים וצ'רקסים בישראל (2013).

המועצה הלאומית להשכלה גבוהה תוכנית החומש של מל"ג-ות"ת לאוכלוסייה החרדית לשנים תשע"ב-תשע"ו (2016)

משרד העבודה והרווחה והשירותים החברתיים השירות לעבודה קהילתית (2015)
www.molsa.gov.il/Units/Wings/AgSherutim/CommunityWorkService/Pages/CommunityWorkService.aspx

משרד העבודה, הרווחה והשירותים החברתיים מנהל המחקר מחקר הערכה ש מרכזי ריאן לכוון תעסוקתי בחברה הערבית, הדרוזית והצ'רקסית: דוח ביניים (2016)
www.employment.molsa.gov.il/Research/Documents/X13489.pdf

משרד העלייה והקליטה אודות המינהל לסטודנטים עולים – סיוע כספי
www.moia.gov.il/Hebrew/Subjects/AcademicStudies/Pages/AboutTheAuthority.aspx#tab1

משרד העלייה והקליטה אודות המינהל לסטודנטים עולים
www.moia.gov.il/Hebrew/Subjects/AcademicStudies/Pages/AboutTheAuthority.aspx

משרד ראש הממשלה ספר תכנית העבודה לשנים 2017-18
www.plans.gov.il/pdf2018/plans2017-18.pdf

מקורות משניים

אילה הנדין **השתלבות סטודנטים ערבים במערכת ההשכלה הגבוהה הישראלית** (עבודת גמר לקבלת לתואר "מוסמך במדיניות ציבורית" האוניברסיטה העברית בירושלים – הפקולטה למדעי החברה, 2009).

גלעד מלאך ואח' **שנתון החברה החרדית בישראל 2017** (2017) www.idi.org.il/media/9930/the-yearbook-of-haredi-society-in-israel-2017.pdf

הסוכנות היהודית לישראל **תקציב הפעילות לשנת 2017 על פי תחומי פעילות אסטרטגיים** (2017) www.jewishagency.org/sites/default/files/2017_Operating_Budget_June17_Hebrew.pdf

יהונתן ליס "הצעת חוק: יוצאים בשאלה יזכו מהמדינה לסל קליטה" - **הארץ** - **חדשות** 05.02.2012 www.haaretz.co.il/news/education/1.1633806

יוצאים לשינוי **סיכום נתוני הסקר החברתי 2007-2012** (הודעה לתקשורת).

יעקב גורדקה (2017) "יוצאים בשאלה? אייכלר תוקף עם חוזרים בתשובה" - **בחדרי חרדים - פוליטי** www.bhol.co.il/news/220090 25.01.2017

לירון שמס "מה הוביל להתאבדותו של היוצא בשאלה ישראל קרול?" **Mako** – **רוח** 15.10.12 www.mako.co.il/spirituality-popular_culture/Article-7fa114ccbe06a31006.htm

משה שנפלד "היוצאים בשאלה: מנפילה בין הכיסאות להזדמנות" **גדיש** ט"ו 38-46 (2015)

נרי הרביץ **יציאה בשאלה: סיכון, סיכוי ומדיניות חברתית** (צפוי להתפרסם ב2018)

רשם העמותות משרד המשפטים **מסמכים ודיווחים יוצאים לשינוי**

<https://www.guidestar.org.il/organization/580571180/documents>

רשם העמותות משרד המשפטים **מסמכים ודיווחים האגודה ליוצאים לשאלה - ה.ל.ל.**

<https://www.guidestar.org.il/organization/580195766/documents>

שלומי דורון **טקסי מעבר וטקסי הגדרה אישיים בתהליך של "חזרה בתשובה" מול "חזרה בשאלה"** (חיבור לשם קבלת תואר "דוקטור לפילוסופיה", אוניברסיטת בר אילן - המחלקה לסוציולוגיה ואנתרופולוגיה, 2006).

שרון רופא-אופיר "בתה של אסתי וינשטיין: "אמא, במותך חוללת שינוי, זעקתך נשמעה" **Ynet** – **לאשה** xnet.ynet.co.il/articles/0,7340,L-4826067,00.html 10.07.16

שרית ברזילאי חופשי וחרד: סיפוריהם של היוצאים לשאלה מהחברה החרדית (עבודת גמר לקבלת לתואר "מוסמך בסוציולוגיה ואנתרופולוגיה", האוניברסיטה העברית בירושלים - מחלקה לסוציולוגיה ואנתרופולוגיה חברתית, 1995).

שרית ברזילאי לפרוץ מאה שערים: מסע אל עולמם של היוצאים לשאלה (2004)

נספח א': שחקנים

שחקן	משאבים	אינטרסים	אמונות	מידת העניין	פרטי התקשרות
<p>לקוח: הסוכנות היהודית, יו"ר יצחק (בוזי) הרצוג</p>	<ul style="list-style-type: none"> - תקציב - מעמד מיוחד מתוקף חוק - עוצמה פוליטית בארץ וביהדות התפוצות - נראות תקשורתית 	<ul style="list-style-type: none"> - קידום יציבות וסולידריות חברתית כאינטרס יהודי ולאומי - שימור הקשר בין ישראל ויהדות התפוצות - שימור וחיזוק הרלוונטיות של הארגון בחברה הישראלית - נראות תקשורתית חיובית - תמיכה באוכלוסיות בסיכון 	<ul style="list-style-type: none"> - שוויון הזדמנויות ומיצוי פוטנציאל אישי - יהדות פלורליסטית ומכילה - חיבור צעירים לישראל וחיזוק זהות יהודית - הכלה חברתית ודמוקרטיה 	4	
א. גורמי ממשל:					
<p>משרד העבודה, הרווחה והשירותים החברתיים, השר חיים כץ (ליכוד)</p>	<ul style="list-style-type: none"> - משאבים תקציביים ויכולות פיקוח אשר תחת סמכויותיו המעוגנות בחוק. - ידע וניסיון מקצועי בפיתוח שירותים לאוכלוסיות ייעודיות. - מנגנון עבודה למיקור חוץ ושיתוף פעולה עם גורמים חיצוניים (ממשלתיים, מגזר פרטי ושלישי 	<ul style="list-style-type: none"> - קידום יציבות וסולידריות חברתית - פעולות מניעה למצבי סיכון בקרב אוכלוסיית 17-25 	<ul style="list-style-type: none"> - תפיסת עולם מבוססת 'מיצוי זכויות' ויישוג - קשר בין קהילתיות, רווחה אישית וחברתית - תדמית ציבורית ירודה והעדר כוח פוליטי בתוך הממשלה ומול אגף תקציבים 	4	<p>השירות לנוער צעירות וצעירים - מנהלת ציפי נחשון גליק ירמיהו 39, ירושלים 02-5085808 sivano@molsa.gov.il</p>
<p>המועצה להשכלה גבוהה, בראשות היו"ר, שר החינוך, נפתלי בנט (הבית היהודי)</p>	<ul style="list-style-type: none"> - סמכות חוקית לפיקוח ואכיפה - משאבים כלכליים - עוצמה פוליטית לקידום מדיניות - ידע וניסיון בשילוב אוכלוסיות מודרות באקדמיה 	<ul style="list-style-type: none"> - קידום איכות ומצוינות השכלה גבוהה ושמירה על חופש אקדמי ומנהלי - סטנדרטיזציה של תחומי הידע הנלמדים במוסדות ופיקוח על עמידה ברף הנקבע - מיקוד מאמצים בשילוב אוכלוסייה על פי החלטות ממשלה: בדואים, אתיופים, חרדים, בעלי מוגבלויות. - אינטרס לתמיכה במפלגות החרדיות שהן חלק מהקואליציה 	<ul style="list-style-type: none"> - קידום שוויון הזדמנויות ומיצוי פוטנציאל חופש אקדמי - פיתוח הון אנושי באקדמיה - שמירה על היוקרה האקדמית - ראייה לטווח ארוך - התמקדות במחקר לעומת התמקדות בהכשרה מקצועית 	3	<p>סמנכ"לית תכנון ומדיניות מל"ג, מרב שביב Ofek@che.org.il</p>
<p>משרד העלייה, הקליטה, השרה סופה לנדבר (ישראל ביתנו)</p>	<ul style="list-style-type: none"> - משאבים תקציביים - ניסיון וידע בשילוב אוכלוסיית העולים המגוונת בחברה - מבנה ארגוני המותאם להענקת שירות בפריסה ארצית - שיתוף פעולה עם גורמים חיצוניים (ממשלתיים, 	<ul style="list-style-type: none"> - שימור הרלוונטיות ופעילות הארגון נוכח הירידה במספר העולים לישראל כל שנה - אינטרס לתמיכה במפלגות החרדיות שהן חלק מהקואליציה 	<ul style="list-style-type: none"> - סיוע בשילוב תעסוקה - יצירת הזדמנויות לשילוב חברתי ותרבותי - התאמת השירות לצרכי העולים - עידוד ההשכלה הגבוהה 	2	<p>ראש המינהל לסטודנטים עולים, מירי כהן טל' 02-6214577</p>

				מגזר פרטי ושלישי		
ב. כנסת: - מפלגות, ועדות ושדולות						
מפלגות חרדיות: ש"ס ויהדות התורה.	-	עוצמה פוליטית כחברות בקואליציה ויכולת לפרק את הממשלה	-	הקצאת משאבים וחקיקה המיטיבה עם האוכלוסייה החרדית	-	הגמוניה דתית אורתודוקסית על פי הנחיות והוראות רבנים קיום אורח חיים ושמירה על אורח חיים אורתודוקסי במרחב הציבורי והפרטי
1						
י"ר ועדת הכספים, ח"כ משה גפני (יהדות התורה)						
השדולה למען יוצאי מוסדות החינוך החרדי	-	סמכויות לקיום דיונים והעלאת שאלות לשרים וועדות נראות ציבורית ותקשורתית	-	סיוע ליוצאי מערכת החינוך החרדי בהשתלבות בהשכלה תמיכה ביוזמות לקידום מצבם ומעמדם של חרדלש"ים	-	בתפקיד המדינה להבטיח חינוך ראוי לכל האזרחים חופש הפרט לקיים אורח חיים על פי בחירה אישית
5						
יושב-ראש: ח"כ קארין אלהרר (יש עתיד) עוזרת אישית, מעיין אבימאיר, 054-591-4551 ח"כ מיכל רוזין (מרצ), עוזרת אישית יעל קריגר 052-845-6723						
מפלגות מקדמות עשייה בתחום: מרצ, יש עתיד	-	שותפויות פוליטיות באופוזיציה יכולה להגיש הצעות חוק פרטיות מודעות ציבורית	-	רצון להיבחר שוב פעילות אשר תוביל לכיסוי תקשורתי התעמתות עם הקואליציה למען קידום אינטרסים מפלגתיים ואישים	-	חופש הפרט לקיים אורח חיים על פי בחירה אישית צמצום אי שוויון, קידום אוכלוסיות מוחלשות ומודרות יהדות פלורליסטית ושמירה על עקרונות הדמוקרטיה
3						
ח"כ עליזה לביא (יש עתיד) יועצת אישית, מיכל, 050-653-7389 ח"כ מיקי לוי (יש עתיד) יועץ אישי, גיא לוי 054-459-5673 יו"ר מפלגת מרצ, ח"כ תמר זנברג יועצת אישית, לירון בדולח 054-522-7989						
ג. ארגוני חברה אזרחית:						
ה.ל.ל. – האגודה ליוצאים לשאלה	-	מומחיות במתן שירותים פסיכו-סוציאליים ידע מקצועי ומוניטין כארגון המסייע לאוכלוסיית היעד מערך גיוס תרומות קשרי עבודה מבוססים	-	קידום מעמדם והשתלבות של חרדים לשעבר בחברה הישראלית סיוע למבקשים לצאת מהעולם החרדי להשתלב בחברה הפעלת מסגרת חברתית הנותנת מענה לקשיים בעזיבת העולם החרדי	-	חופש הפרט לקיים אורח חיים על פי בחירה אישית אוטונומיה קהילתית עבור חרדלש"ים בנפרד מן האוכלוסייה החרדית קידום השכלה באמצעות מלגות לימודים ותמיכה לימודית עבור מיצוי פוטנציאל
5						
מנכ"ל הלל, יאיר הס yair@hillel.org.il						

			- תמיכה תקציבית ממשלתית	עם גופים ממשלתיים ומגזר שלישי	
סמנכ"ל מדיניות ופיתוח ביוצאים לשינוי, יוסי קלאר מייל: yosiklar@gmail.com 052-6630022	5	- דגש על סיוע ישיר של המדינה ומוסדות ציבוריים, קיום בכבוד של כל אזרח ואזרחית - סיוע לחרדלש"ים בסמכות המדינה שכן היא אחראית על אי השוויון והפערים עימם הם נאלצים להתמודד.	- קידום וסיוע לחרדים לשעבר על ידי הבטחת זכויות, יעוץ, הכוונה וסיוע אישי - פעילות מחקרית, קשרי ממשל ואקדמיה, תקשורת - פעילות בתחום הפרט והקהילה	- קביעת סדר יום ציבורי כמומחים בקידום מדיניות - פעילות כקבוצת לחץ על מקבלי החלטות בהם נבחרו ציבור, משרתי ציבור, אנשי/ות תקשורת - מערך גיוס תרומות - קשרי עבודה מבוססים עם גופים ממשלתיים ומגזר שלישי	יוצאים לשינוי
מנהל מערך המלגות ופיקוח קרן ק.מ.ח, רפאל פלדשטיין rafi@kemach.org	2	- קיום ופרנסה בכבוד במקביל ללימודי תורה - תפיסת עולם דתית הלכתית - התנגדות לתמיכה בחרדל"שים כניסיון ליחילון בקרב האוכלוסייה החרדית	- קידום ועידוד תעסוקה בקרב האוכלוסייה החרדית - שמירה על פעילות המקובלת על רבנים ומובילי דעה בחברה החרדית - שימור והגדלת המשאבים המופנים לאוכלוסייה החרדית - הבחנה בין חרדים לבין חרדים לשעבר	- כוח פוליטי וכלכלי היכרות עם המאפיינים התרבותיים והחברתיים של עולם החרדי - קשר ממוסד עם המל"ג ומוסדות חינוך להשכלה גבוהה	קרן קמ"ח
רכז סטודנטים קרן טורנטו, אביחי יוסף ayosef@ff-yt.org 052-6203152	1	- פעילות להעצמת אוכלוסיות מהפריפריה החברתית בישראל	- קידום ועידוד תעסוקה בקרב האוכלוסייה החרדית - שמירה על פעילות המקובלת על רבנים ומובילי דעה בחברה החרדית - הבחנה בין חרדים לבין חרדים לשעבר. הקצאת משאבים בלעדית עבור חרדים	- כוח פוליטי וכלכלי היכרות עם המאפיינים התרבותיים והחברתיים של עולם החרדי - ידע וקשר ממוסד עם המל"ג ומוסדות חינוך להשכלה גבוהה	קרן טורנטו – פרויקט חרדים באקדמיה

נספח ב': לקוח

הלקוח הנבחר: יו"ר הסוכנות היהודית, מר יצחק (בוז'י) הרצוג.

הסוכנות היהודית לארץ ישראל, (להלן 'סוכנות'), היא ארגון יהודי כלל עולמי שמרכזו בישראל. לסוכנות היהודית ישנה שותפות אסטרטגית עם ממשלת ישראל ומעמדה החוקי והציבורי ייחודי ומעוגן ב"חוק המעמד". תקציב הארגון מחולק בין כספי תרומות מרחבי העולם ומישראל, מכירת שירותים (שירותי תוכן, שירותי כח אדם וכדומה), ותקציב הליבה שמקורו בפדרציות היהודיות בתפוצות, ועומד על כ-380 מיליון דולר בשנה.

הסוכנות רואה עצמה כגוף המייצג את כל זרמי היהדות ברחבי העולם. מתוקף זאת, היא בעלת "מנדט" להגדיר ולהתמודד עם אתגרי השעה העומדים בפני העם היהודית ומדינת ישראל. קביעת המשימות והיעדים שהסוכנות לוקחת על עצמה נקבעות על פי מחקרים, פרשנות ואינטרסים של השחקנים במישור הפוליטי והחברתי. בין תחומי הפעילות שנקבעו לשנת 2017 במענה לתוכנית האסטרטגית: פעילות 'קהילה', מפגש בין קהילות וזרמים שונים ביהדות, פעילות 'עשייה', תמיכה בקהילות בסיכון וצמצום פערים חברתיים בישראל. ברמת הארגון, הסוכנות פועלת כיום למען אוכלוסיות מוחלשות ומודרות בדגש על מסגרות חינוכית וחברתיות המעניקות השכלה, פיתוח מנהיגות קהילתית ומיומנות תעסוקתיות.

ביוני 2018 התמנה מר יצחק הרצוג לשמש כיו"ר הסוכנות ע"י ראש הממשלה בנימין נתניהו. מתוקף תפקידו יש ביכולתו להשפיע על הדגש הניתן לכל פעילות במסגרת הסוכנות, בהתאם לתפיסותיו ולאמנותיו. מינוי זה פותח חלון הזדמנות למעורבות הסוכנות בקידום מדיניות עבור חרדים לשעבר.

ברמה הפוליטית, המינוי מתרחש על רקע המחלוקת ציבורית, בארץ ובתפוצות, בנוגע לסמכויותיה של הרבנות האורתודוקסית בענייני דת ומדינה. כחלק ממטרות העשייה הקהילתית הסוכנות תומכת ביהדות פלורליסטית ובחירה אישית. תמיכה כלכלית של תורמים מחו"ל במסגרת סיוע לחרדלש"ים ייתן ביטוי לאג'נדה זו במישור המעשי והערכי.

ברמה הפרסונלית, מר הרצוג ציין את החיבור האישי לעולם הדתי, כנכדו של הרב הרצוג ז"ל, וקיום אורך חיים חילוני-מסורתי מודרני. תפיסה זו, באה לידי ביטוי במהלך תפקידו כשר הרווחה. מדיניות המשדך שאפה לאזן בין התערבות המדינה למען אוכלוסיות מוחלשות ובין כלכלת שוק חופשי ותחרות.

לפיכך, ישנה הלימה בין הפעילות של הסוכנות לחלופות בנייר המדיניות ברמה המוסדית, הטכנית ויישומית. בנוסף, יש התאמה ערכית והזדמנות פוליטית לרתום את יו"ר הסוכנות הנוכחי לטובת שילוב חרדים לשעבר באקדמיה ובחברה.

נספח ג': טבלת חלופות מורחבת

ציון משוכלל חלופה ג'	ציון חלופה ג' - 'נקלטים'	ציון משוכלל חלופה ב'	ציון חלופה ב' - 'יוצאים' לאקדמיה'	ציון משוכלל חלופה א'	ציון חלופה א' - 'בית' ליוצאים'	אחוז החשיבות לקריטריון	קריטריון
0.25	1	0.75	3	1	4	25%	צמצום התופעה
1.25	5	0.5	2	0.5	2	25%	עלות עבור הלקוח
0.15	1	0.45	3	0.75	5	15%	עלות ביחס למשתתף
0.2	2	0.4	4	0.3	3	10%	השפעה לטווח רחוק
0.45	3	0.15	1	0.6	4	15%	ישימות פוליטית
0.5	5	0.2	2	0.3	3	10%	ישימות טכנית
2.80	17.00	2.45	15.00	3.45	21.00	100%	סה"כ